



Акционерное общество «Флекс Софтваре Системс»
127055 Россия, г. Москва, ул. Новолесная 2, офис 3
Тел.: +7 (495) 788 - 03 - 25
e-mail: info@flexsoft.com
www.flexsoft.com

DATAFORCE 2.0

УСТАНОВКА БАЗОВЫХ КОМПОНЕНТОВ

Оглавление

ВВЕДЕНИЕ.....	3
1. ТРЕБОВАНИЯ К ОПЕРАЦИОННОЙ СИСТЕМЕ.....	4
2. КОМПОНЕНТЫ КОМПАНИИ ORACLE, НЕОБХОДИМЫЕ ДЛЯ РАЗВЕРТЫВАНИЯ	5
3. УСТАНОВКА ПАКЕТА JAVA DEVELOPMENT KIT.....	6
4. УСТАНОВКА ORACLE DATABASE.....	7
5. ТРЕБОВАНИЯ К СУБД - ИСТОЧНИКАМ ДАННЫХ	8
6. СОЗДАНИЕ ЭКЗЕМПЛЯРОВ СУБД ДЛЯ КОМПОНЕНТОВ DATAFORCE 2.0	9
6.1. СУБД для хранения репозитория Business Intelligence	9
6.2. СУБД для хранения компонентов DataForce 2.0	10
7. УСТАНОВКА КОМПОНЕНТОВ ORACLE WEBLOGIC SERVER.....	11
8. УСТАНОВКА КОМПОНЕНТЫ ORACLE BUSINESS INTELLIGENCE	13
9. СОЗДАНИЕ РЕПОЗИТОРИЯ ДЛЯ КОМПОНЕНТОВ ORACLE BI.....	15
10. СОЗДАНИЕ РАБОЧЕГО ОКРУЖЕНИЯ ORACLE BUSINESS INTELLIGENCE.....	19
11. УСТАНОВКА ПАТЧЕЙ	29
12. СОЗДАНИЕ АДМИНИСТРАТИВНОЙ УЧЁТНОЙ ЗАПИСИ BI_ADMIN.....	30
13. СОЗДАНИЕ ИСТОЧНИКА ДАННЫХ DATAFORCE	32
14. УСТАНОВКА APPLICATION EXPRESS LISTENER.....	34

Введение

Данный документ описывает процедуру установки компонентов, необходимых для установки и развёртывания программного обеспечения DataForce 2.0.

В документе приводится описание примера установки комплекса на базе ОС Oracle Linux 7 (x86-64).

Документ предназначен для использования персоналом, ответственным за обслуживание и администрирование отчётной системы DataForce 2.0.

1. Требования к операционной системе

1. DataForce 2.0 может работать на серверах под управлением операционных систем, прошедших сертификацию для Oracle BI Server 12.2.1.2.0, для просмотра актуальной таблицы сертификации перейдите по адресу:
https://support.oracle.com/epmos/faces/CertifyResults?searchCtx=st%255EANY%257Cpa%255Epi%255E84113_Oracle%2BBI%2BServer%257Evi%255E589929%257Epln%255E%257E%257C&_aftrLoop=269328884517909
2. Должен быть корректно сконфигурирован файл /etc/hosts, в случае если в файле описан только loopback-интерфейс, необходимо добавить описание сетевого интерфейса и hostname.
3. На время установки рекомендуется деактивировать межсетевой экран на сервере приложений, хотя бы на этапе создания домена, сделать это можно следующей командой, выполненной от супер-пользователя root:

```
systemctl stop firewalld
```

2. Компоненты компании Oracle, необходимые для развёртывания

Наименование	Версия	Наименование дистрибутивного файла
Java Development Kit	1.8u212	jdk-8u212-linux-x64.tar.gz или jdk-8u212-linux-x64.rpm
Weblogic Server	12.2.1.2.0	fmw_12.2.1.2.0_infrastructure.jar
Business Intelligence (Далее Oracle BI)	12.2.1.2.0	V789500-01_1of2.zip V789500-01_2of2.zip Патчи: • 27916905
Database	12.2.0.1.0 или 12.1.0.2.0	V839960-01.zip Патчи: • 6880880 • 29314339 • 29249637 Или V46095-01_1of2.zip V46095-01_2of2.zip Патчи: • 6880880 • 29141015 • 29251241
Oracle Application Express	4.2.6	apex_426.zip
Oracle REST Data Services	19.1	ords-19.1.0.092.1545.zip

3. Установка пакета Java Development Kit

В данной инсталляции используем пакет JDK 1.8u212:

Из по root произвести установку пакета.

```
rpm -i jdk-8u212-linux-x64.rpm
```

Программа установки создаст в /usr/ каталоге подкаталог java.

Последний установленный пакет имеет путь /usr/java/latest/

4. Установка Oracle Database

Для функционирования комплекса DataForce 2.0, в случае использования редакции Oracle Business Intelligence Standard Edition One, необходимо создание минимум двух экземпляров СУБД Oracle:

- Экземпляр СУБД, поставляемый в рамках пакета Business Intelligence редакции Oracle Business Intelligence Standard Edition, используется для размещения в нём репозитория компонентов Oracle Business Intelligence;
- Экземпляр СУБД, в котором размещаются схемы DataForce 2.0.

В случае использования редакции Oracle Business Intelligence Suite Enterprise Edition Plus ограничения на количество экземпляров отсутствует так как СУБД не входит в комплект поставки и лицензируется отдельно.

Помимо этого, предполагается наличие СУБД – источника данных для хранилища, в качестве такого источника, зачастую, выступает СУБД, хранящая данные автоматизированной банковской системы (далее АБС).

5. Требования к СУБД - источникам данных

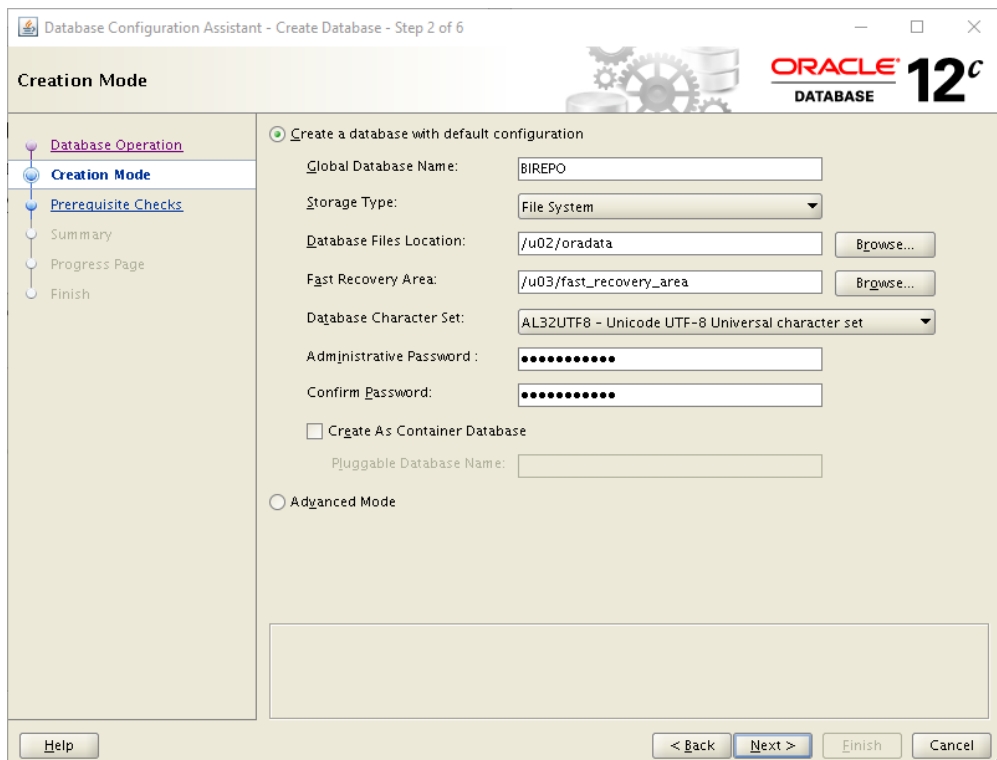
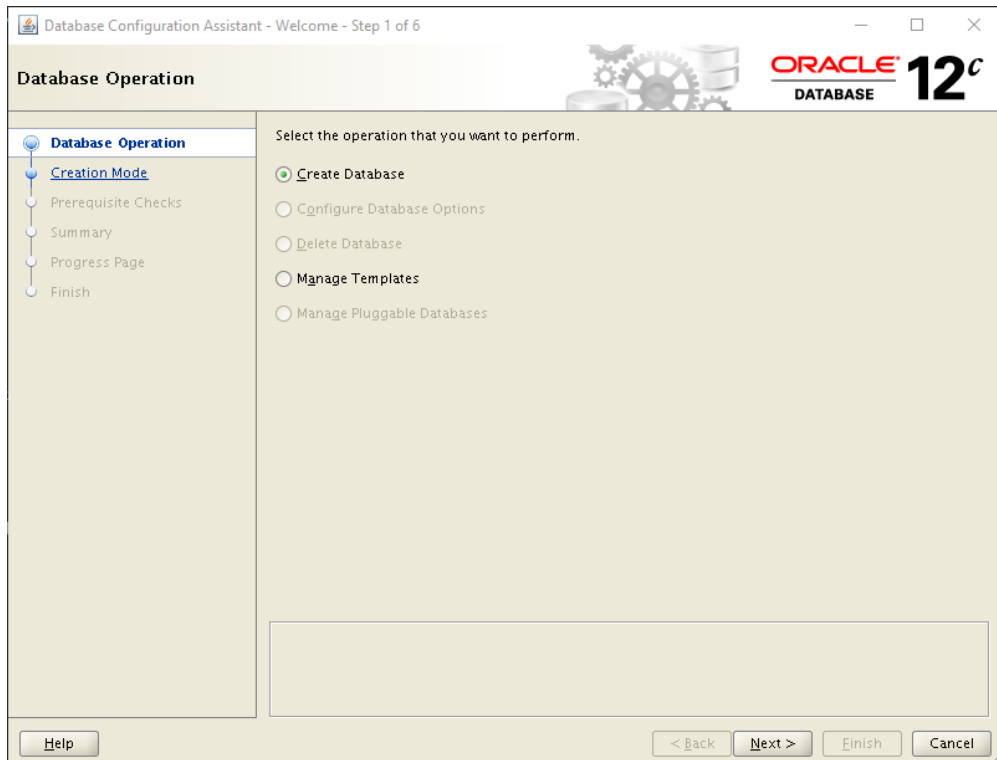
Для достижения максимального быстродействия загрузки необходимо учитывать две следующие особенности настройки СУБД – поставщика информации в аналитическое хранилище:

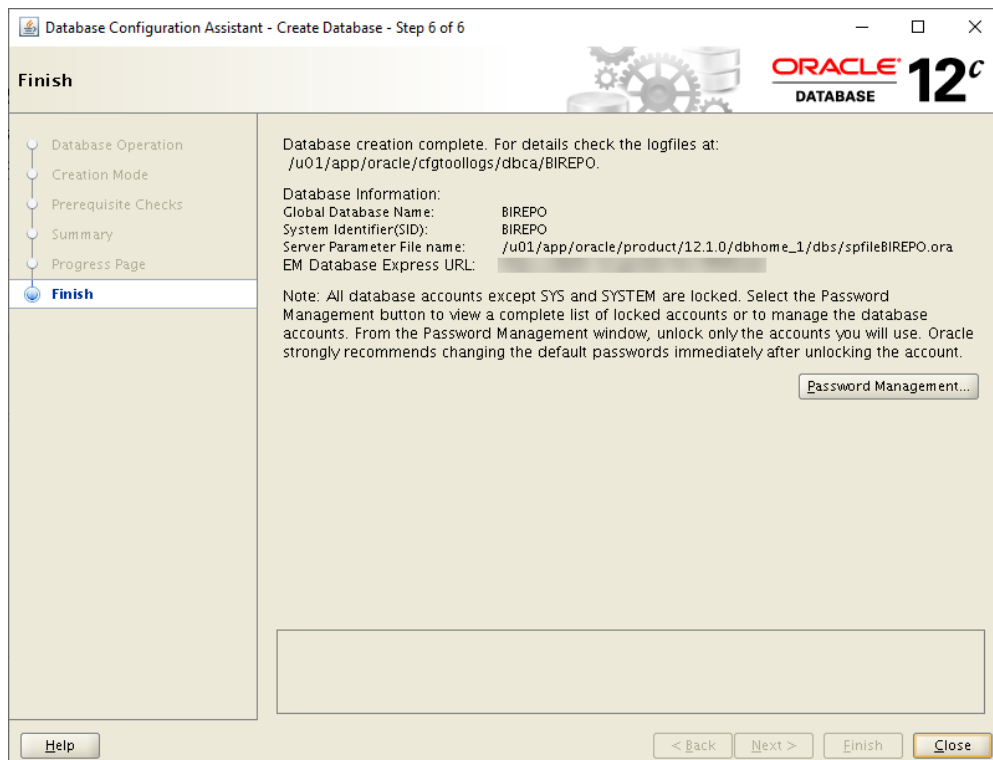
- загрузка должна производиться за время, меньшее чем реально доступное с учётом ограничений на размер UNDO сегмента и величины UNDO_RETENTION. Поэтому, рекомендуется выставить UNDO_RETENTION в значение, превышающее время между двумя загрузками, но не менее 50 минут (UNDO_RETENTION=3000). По умолчанию, UNDO_RETENTION на источнике выставлен в 900 секунд. Это значение рекомендуется увеличить до 3000. Увеличение UNDO_RETENTION увеличит скорость выхода системы на регулярный режим загрузки в случаях полной перегрузки таблиц, связанных с исправлениями мапингов, либо со сбоями в системе. Для обеспечения загрузки раз в сутки, в случае, если полное обновление данных в аналитическом хранилище не требуется, рекомендуется выставить значение UNDO_RETENTION до 86400 и увеличить на необходимый размер количество свободного места, доступного в UNDO сегменте. В случае, если времени, заданного в UNDO_RETENTION хватать, не будет, загрузка всё равно пройдёт, но нагрузка на сервер системы-источника может быть выше;
- Вторым важным параметром, влияющим на производительность, является скрытый параметр `_in_memory_undo`. Выставление этого параметра в `false` обеспечивает возможность выполнения ретроспективных запросов по SCN после перезагрузки сервера-источника. Если этот параметр не выставить в `false`, то при перезагрузке сервера будет выполнена полная перегрузка информации в Хранилище данных для формирования обязательной отчетности Центрального банка Российской Федерации. В случае, если перезагрузки сервера-источника достаточно редки, то параметр `_in_memory_undo` можно не менять (значение по умолчанию для этого параметра `true`).

6. Создание экземпляров СУБД для компонентов DataForce 2.0

6.1. СУБД для хранения репозитория Business Intelligence

При помощи утилиты dbca создаём новый экземпляр





6.2. СУБД для хранения компонентов DataForce 2.0

База данных поставляется в виде rman backup. Операция установки производится следующим образом:

1. Создается дерево каталогов:

/u02/oradata/DF1/controlfile

/u02/oradata/DF1/datafile

/u02/oradata/DF1/onlinelog

/u03/fast_recovery_area/DF1/archivelog/

/u03/fast_recovery_area/DF1/controlfile/

/u03/fast_recovery_area/DF1/onlinelog/

/u03/fast_recovery_area/DF1/backup

/u02 и /u03 являются точками монтирования файловых систем. Все каталоги создаются под пользователем oracle.

2. В каталог /u03/fast_recovery_area/DF1/backup копируем архив db_backup.tar.gz

3. Распаковываем архив

4. Копируем файлы spfileDF1.ora и orapwDF1 в \$ORACLE_HOME/dbs

5. Восстанавливаем базу данных при помощи утилиты RMAN.

7. Установка компонентов Oracle Weblogic Server

Инсталляцию выполняем от учётной записи операционной системы oracle

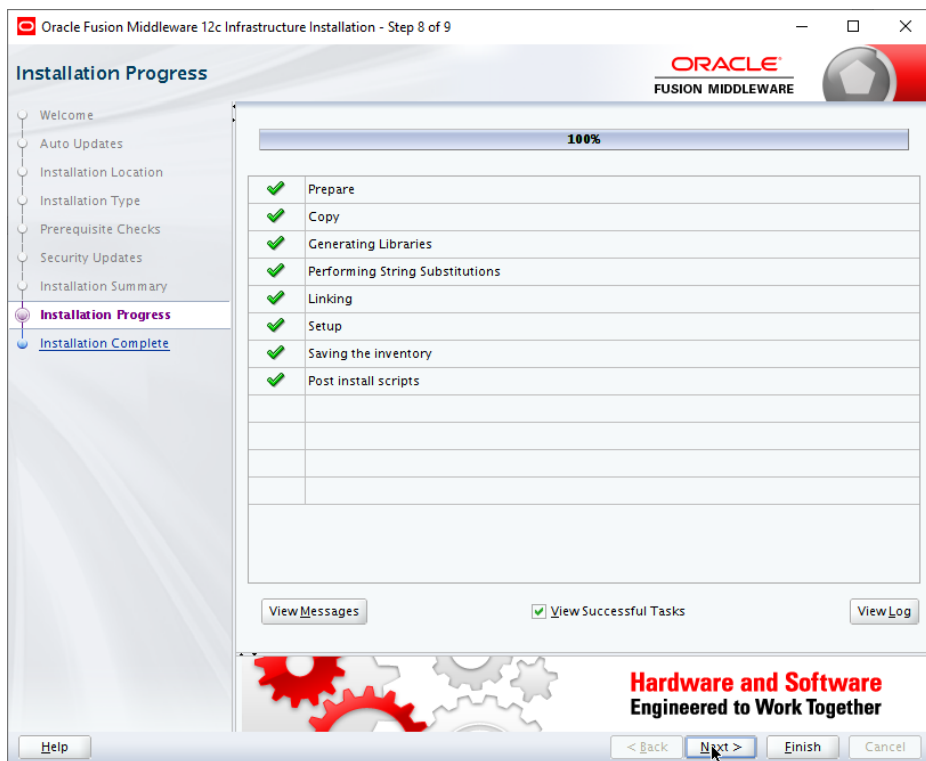
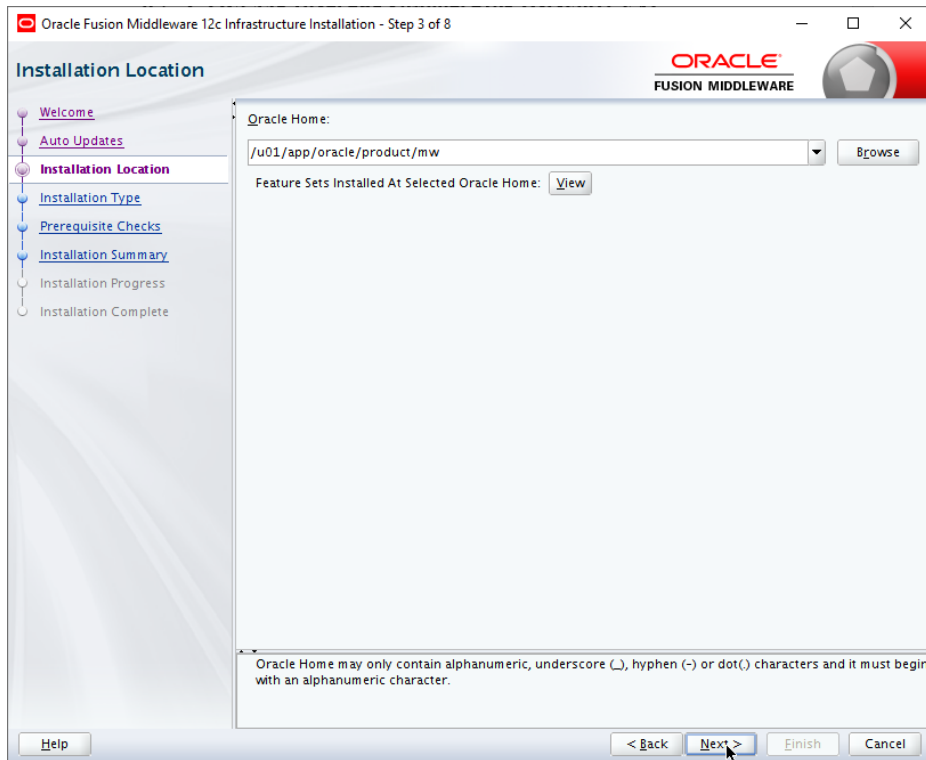
1. Конфигурируем окружение JAVA-машины

```
export JAVA_HOME= /usr/java/latest  
export PATH=JAVA_HOME/bin:$PATH
```

2. Запуск процедуры инсталляции Oracle Weblogic Server

Инсталляцию Oracle Weblogic Server осуществляем из jar-пакета
fmw_12.2.1.2.0_infrastructure.jar

```
java -jar fmw_12.2.1.2.0_infrastructure.jar
```

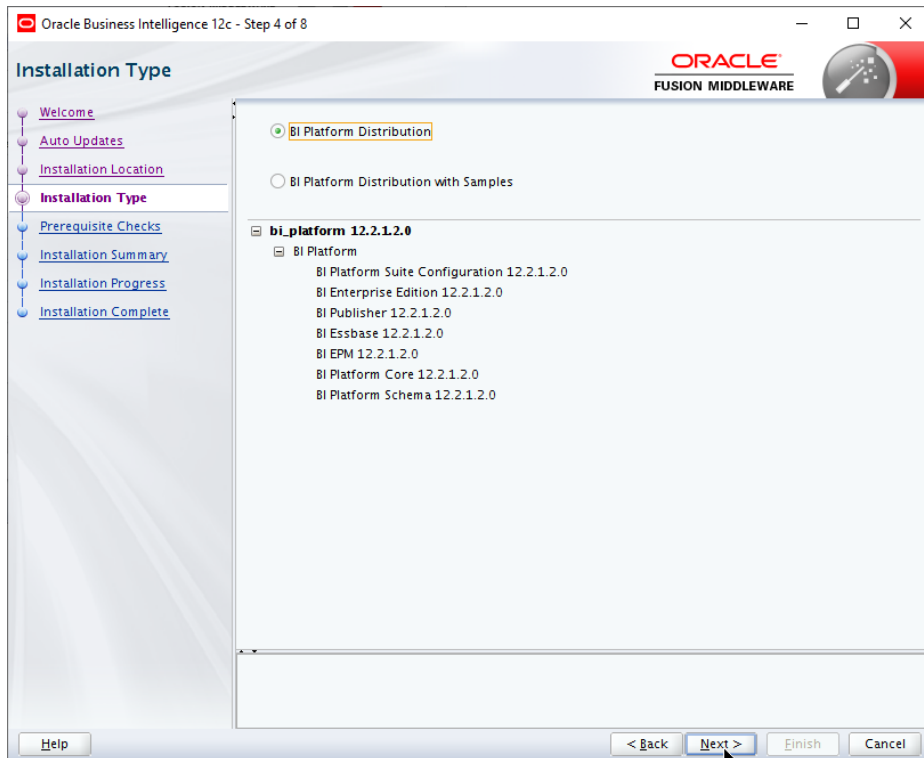
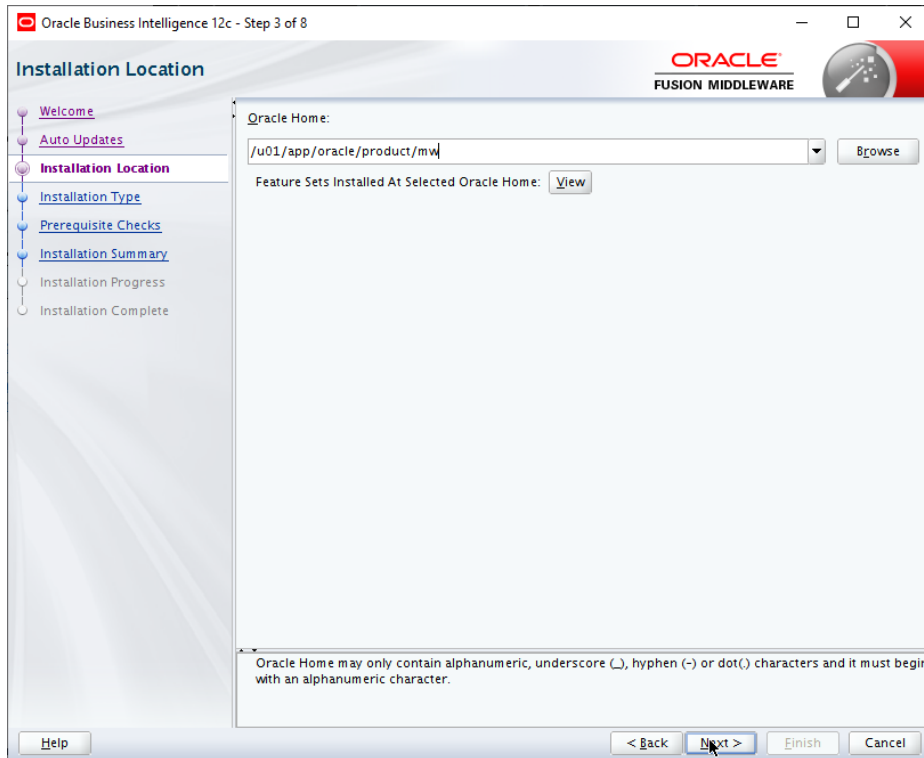


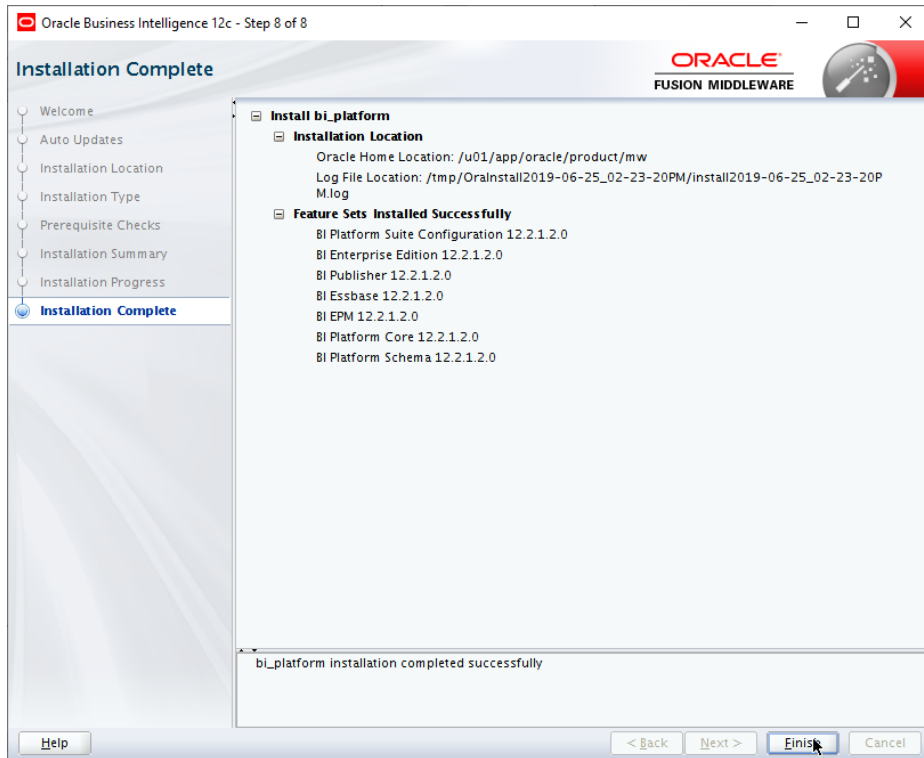
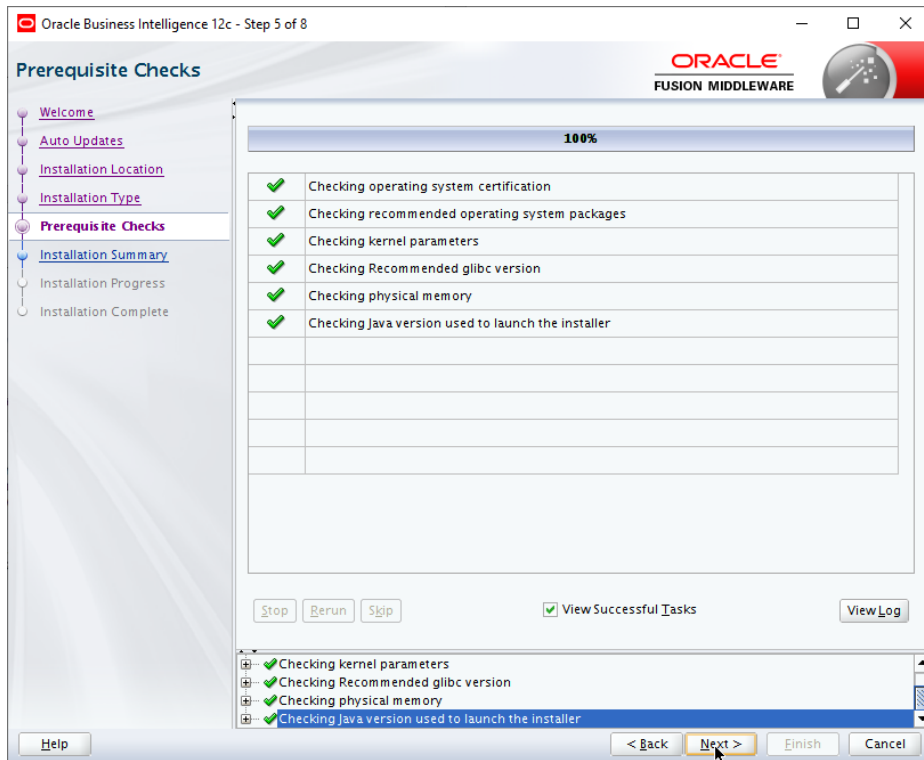
8. Установка компоненты Oracle Business Intelligence

Для установки компонентов необходимо распаковать содержимое архивов в единый каталог и запустить из подкаталога Disk1 команду:

```
./bi_platform-12.2.1.2.0_linux64.bin
```

Далее необходимо следовать указаниям инсталлятора:

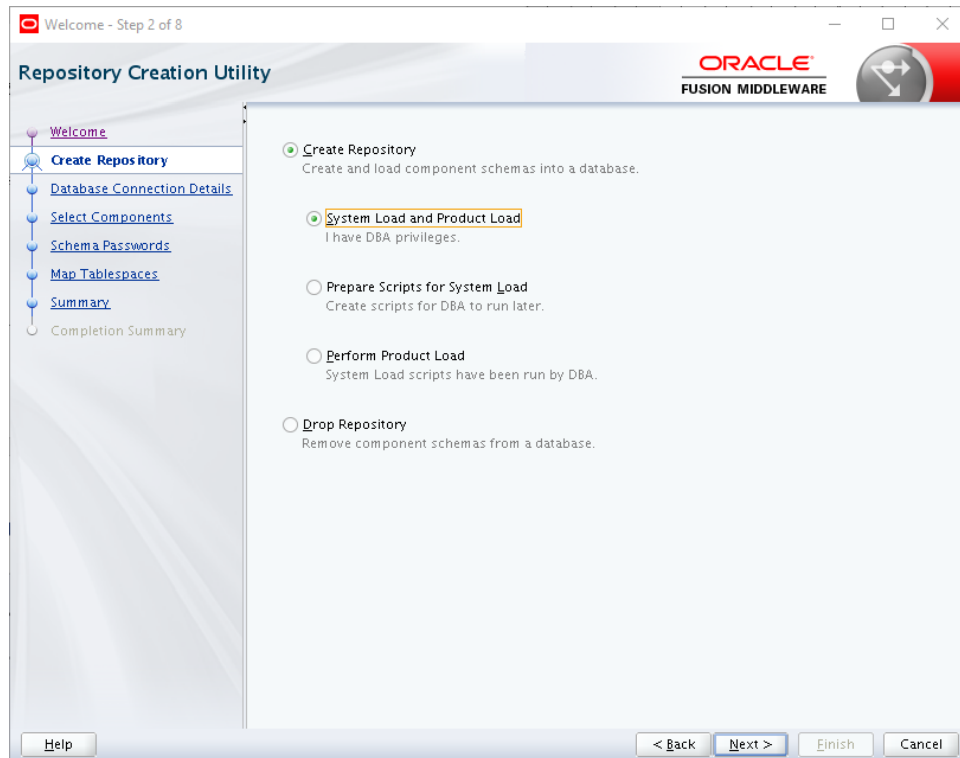


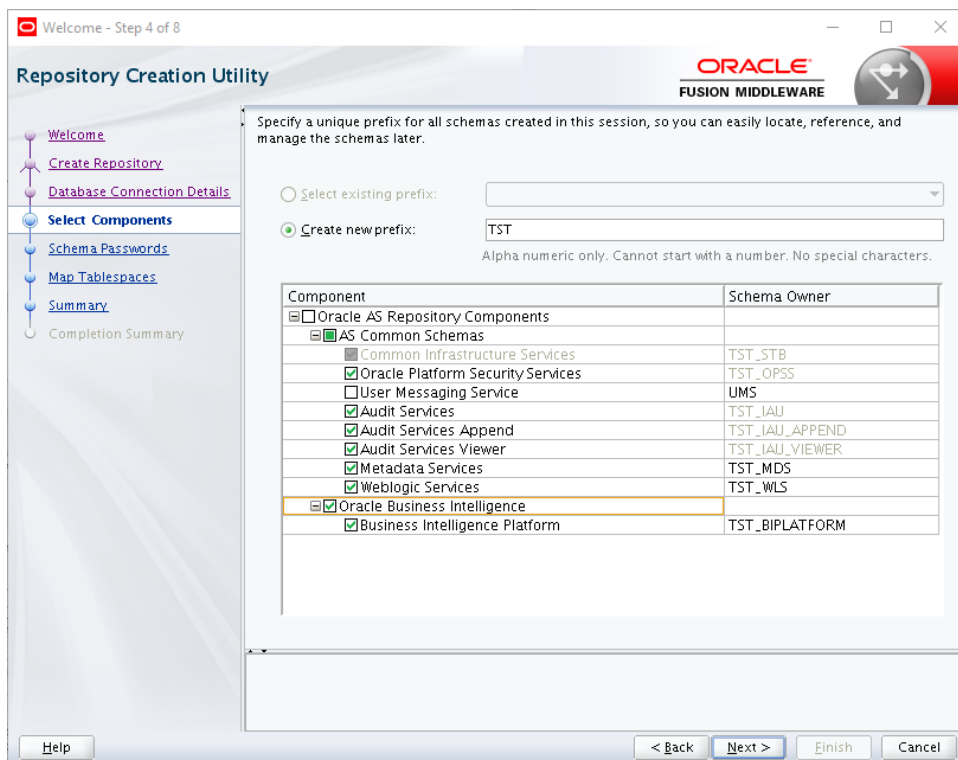
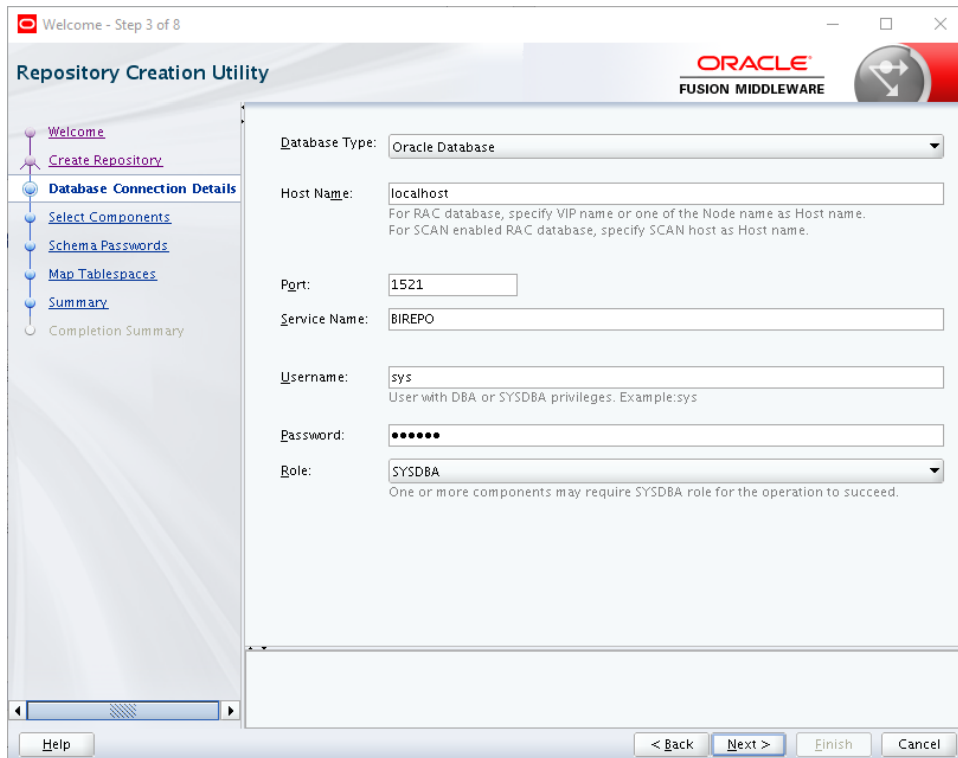


9. Создание репозитория для компонентов Oracle BI

Из-под пользователя oracle выполнить команду rcu, предварительно перейдя в каталог \$ORACLE_HOME/oracle_common/bin:

```
cd $ORACLE_HOME/oracle_common/bin  
./rcu
```





Welcome - Step 5 of 8

Repository Creation Utility ORACLE
FUSION MIDDLEWARE

Define passwords for main and auxiliary schema users.

Use same passwords for all schemas

Password:
Alpha numeric only. Cannot start with a number.
 No special characters except: \$, #, _.

Confirm Password:

Use main schema passwords for auxiliary schemas

Specify different passwords for all schemas

Help < Back Next > Finish Cancel

Welcome - Step 6 of 8

Repository Creation Utility ORACLE
FUSION MIDDLEWARE

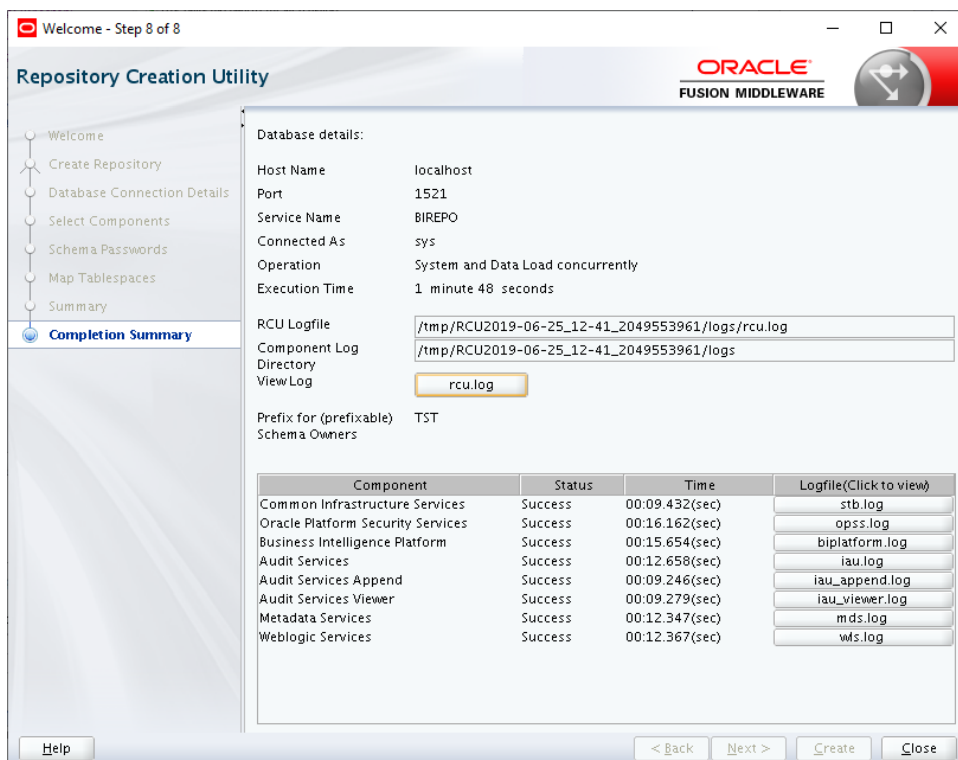
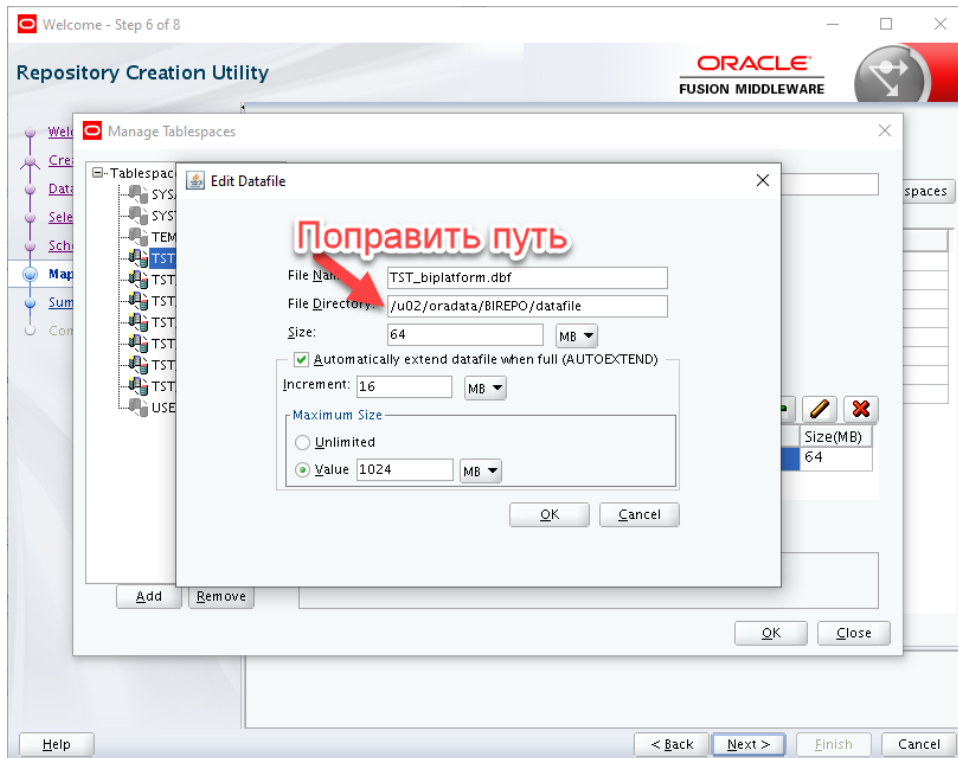
Default and temporary tablespaces for the selected components appear in the table below.
 To create new tablespaces or modify existing tablespaces, use the Manage Tablespaces Button

[Manage Tablespaces](#)

Component	Schema Owner	Default Tablespace	Temp Tablespace
Common Infrastructure...	TST_STB	*TST_STB	*TST_IAS_TEMP
Oracle Platform Securit...	TST_OPSS	*TST_IAS_OPSS	*TST_IAS_TEMP
Business Intelligence Pl...	TST_BIPLATFORM	*TST_BIPLATFORM	*TST_IAS_TEMP
Audit Services	TST_IAU	*TST_IAU	*TST_IAS_TEMP
Audit Services Append	TST_IAU_APPEND	*TST_IAU	*TST_IAS_TEMP
Audit Services Viewer	TST_IAU_VIEWER	*TST_IAU	*TST_IAS_TEMP
Metadata Services	TST_MDS	*TST_MDS	*TST_IAS_TEMP
Weblogic Services	TST_WLS	*TST_WLS	*TST_IAS_TEMP

* Default tablespaces (specified in the configuration files) are to be created upon confirmation.

Help < Back Next > Finish Cancel

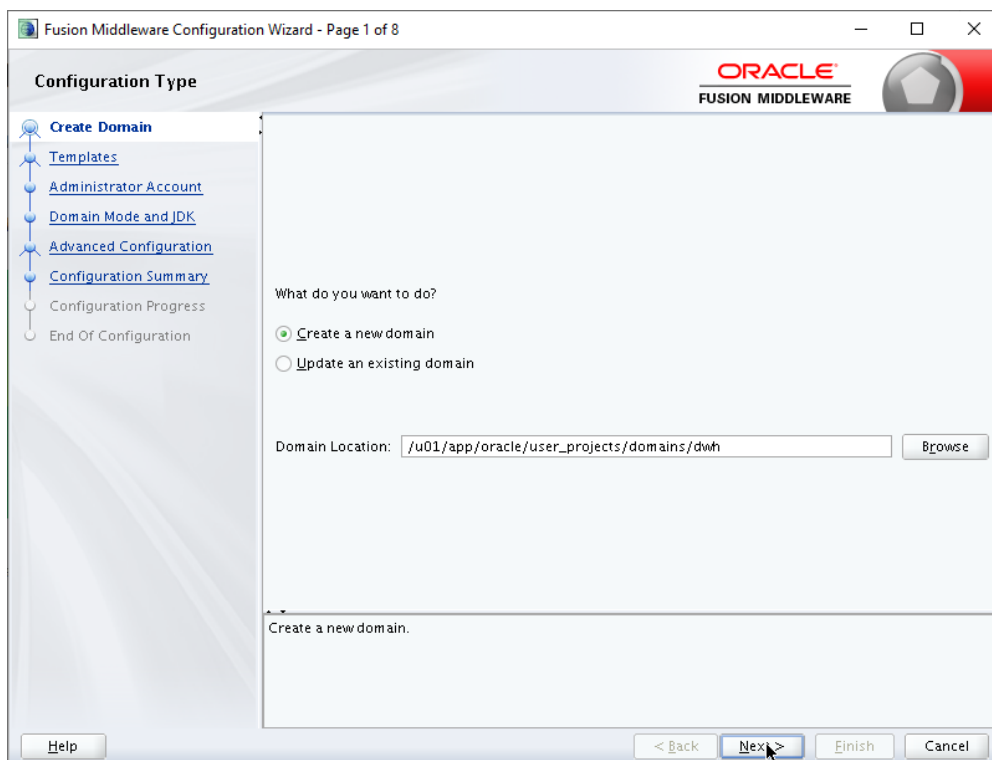


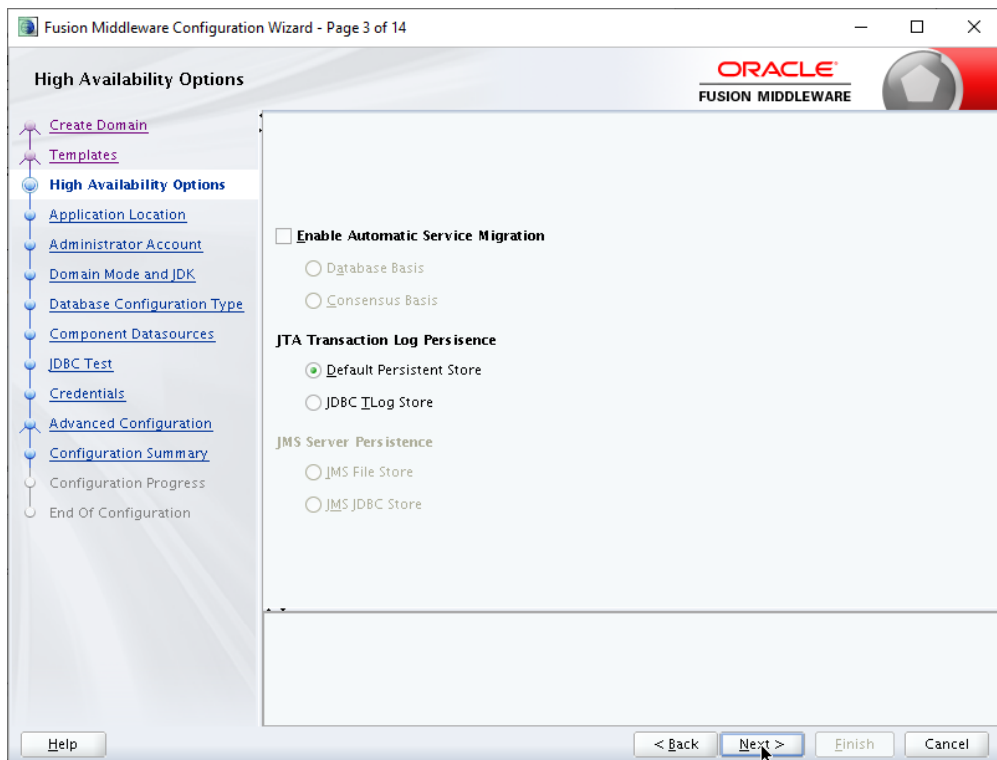
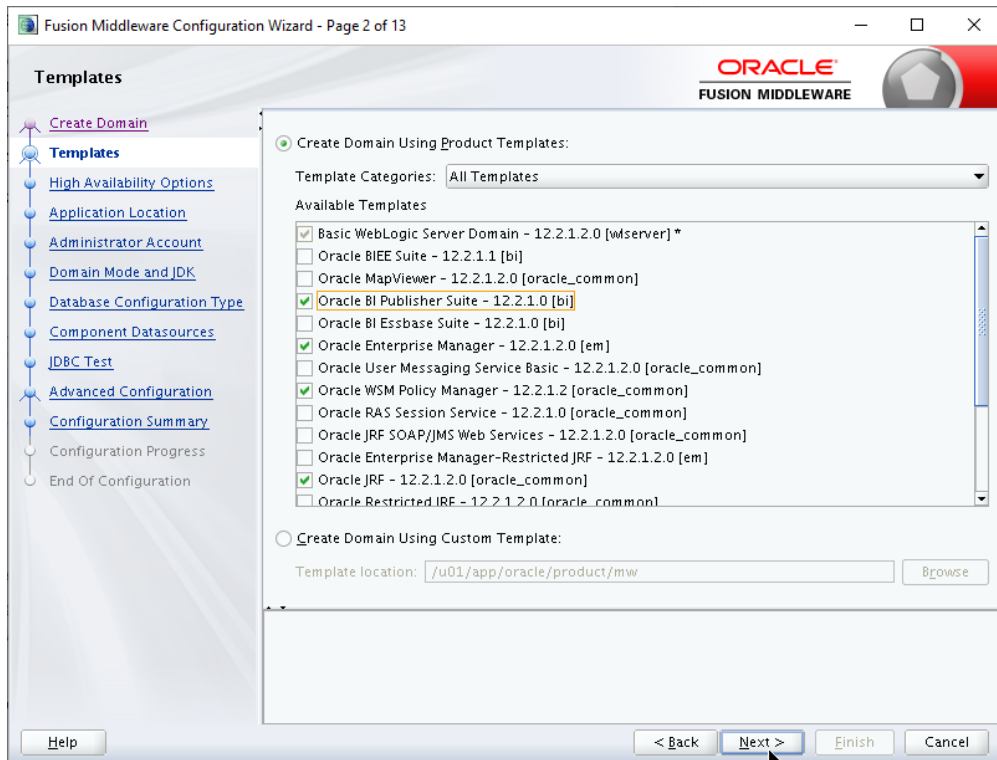
10. Создание рабочего окружения Oracle Business Intelligence

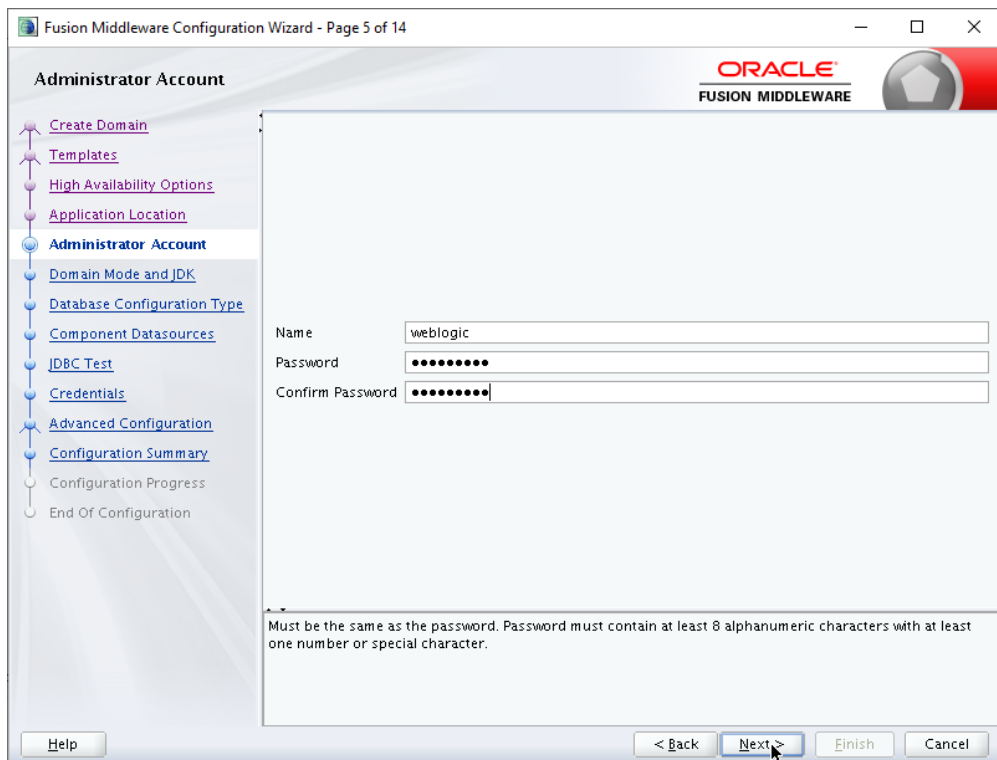
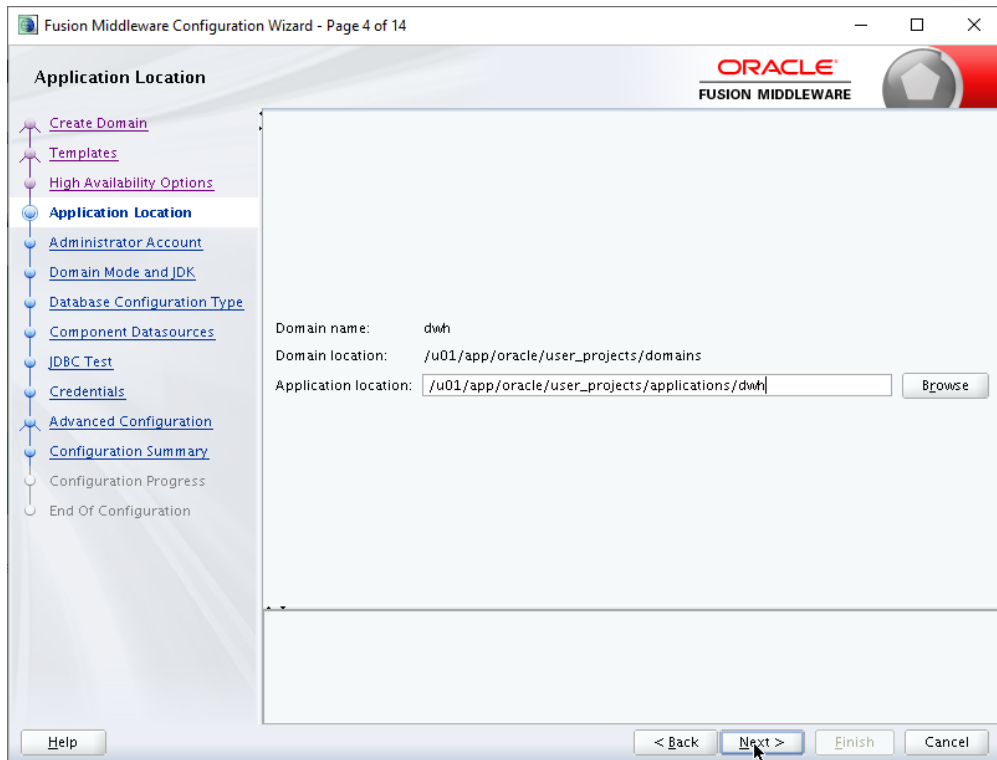
После успешной установки всех необходимых компонентов необходимо произвести создание рабочего окружения компонентов Oracle BI, для этого необходимо перейти в каталог <BI Oracle Home>/bin (в конкретном примере – это /u01/app/oracle/product/mw/oracle_common/common/bin) и выполнить команду:

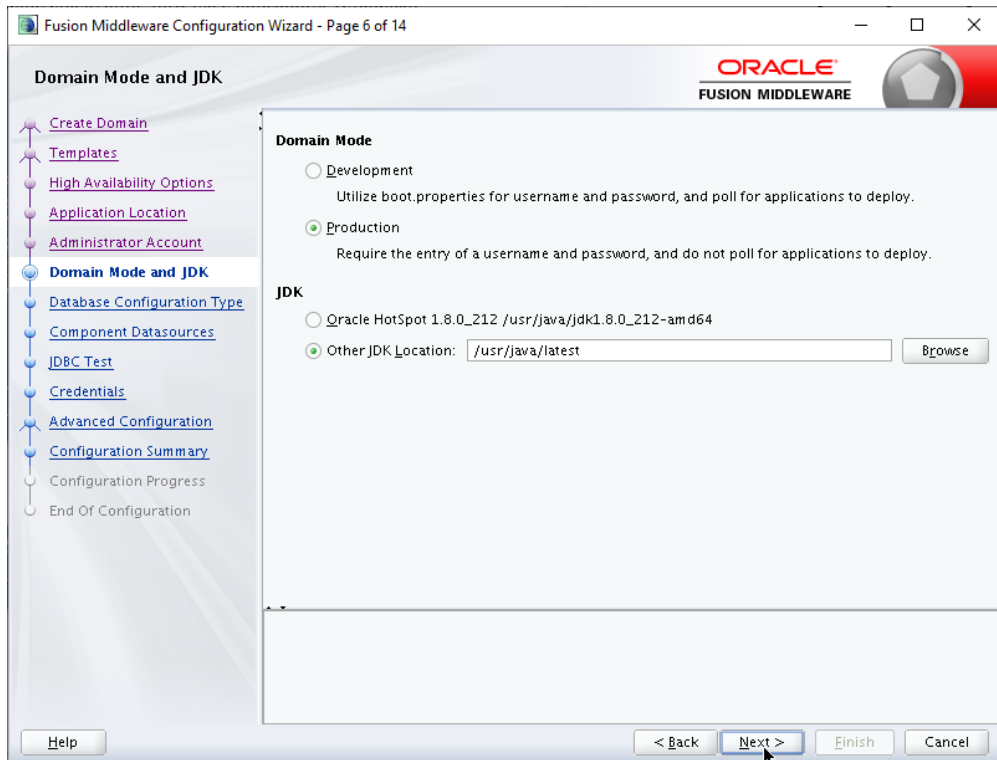
```
./config.sh
```

Далее необходимо следовать указаниям утилиты:

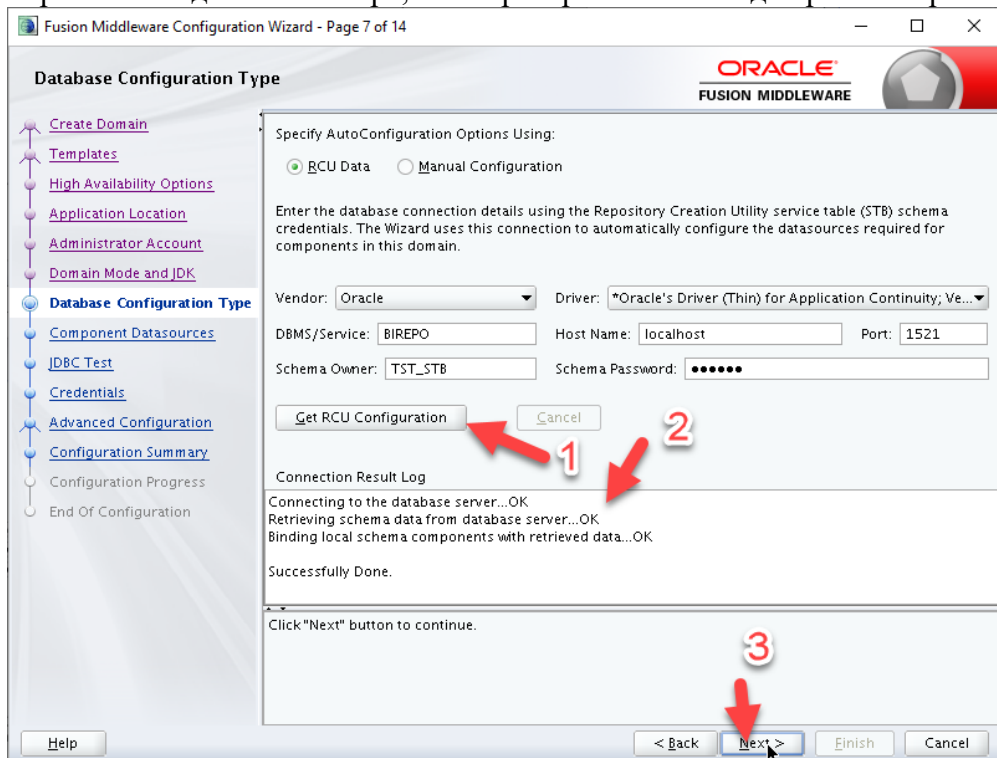


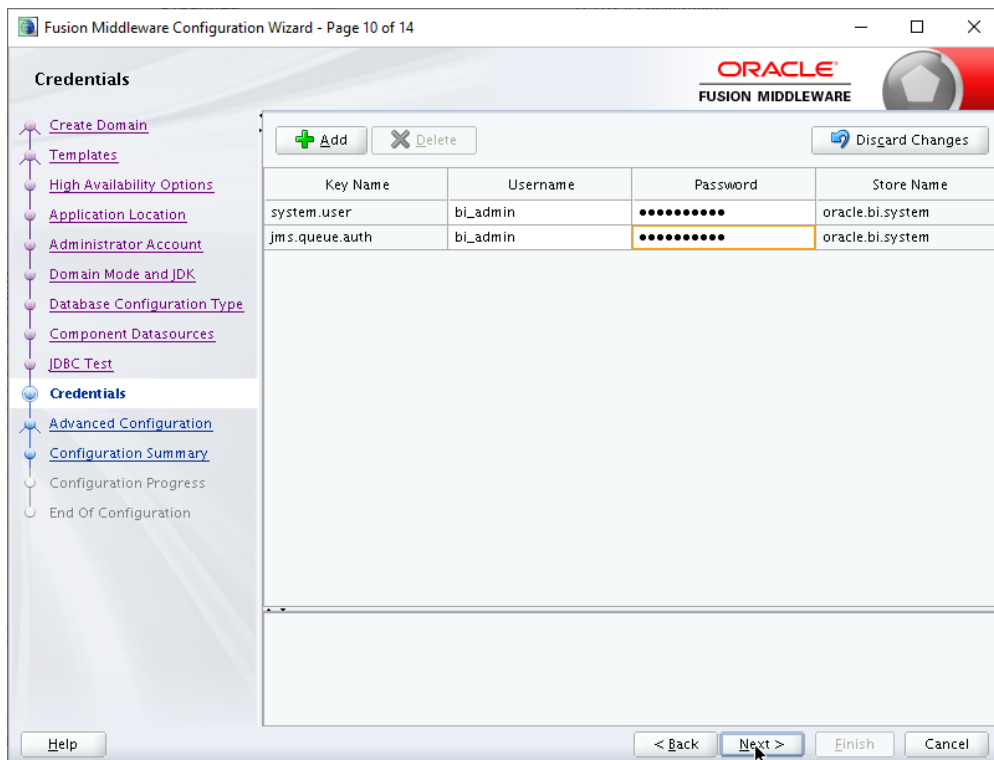
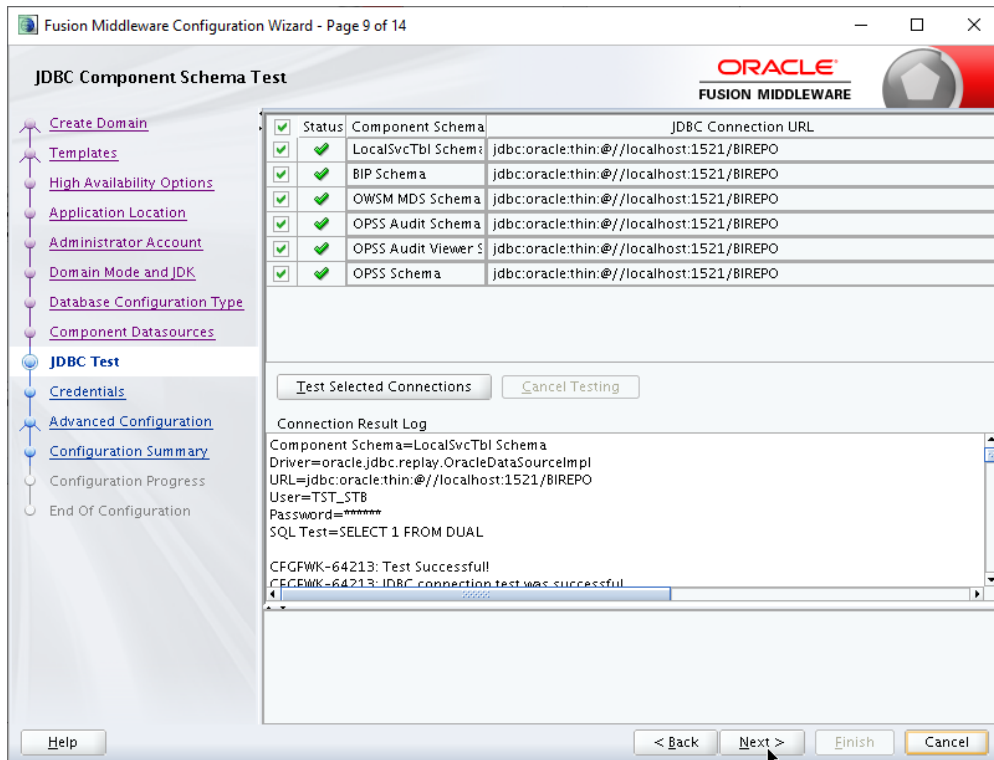


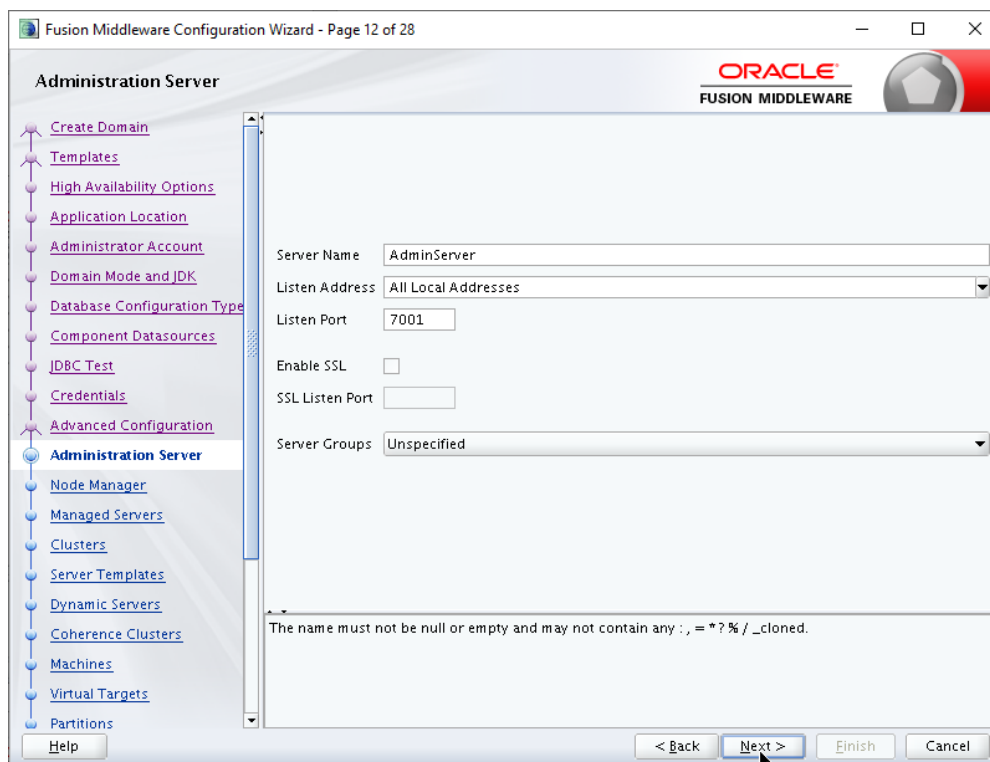
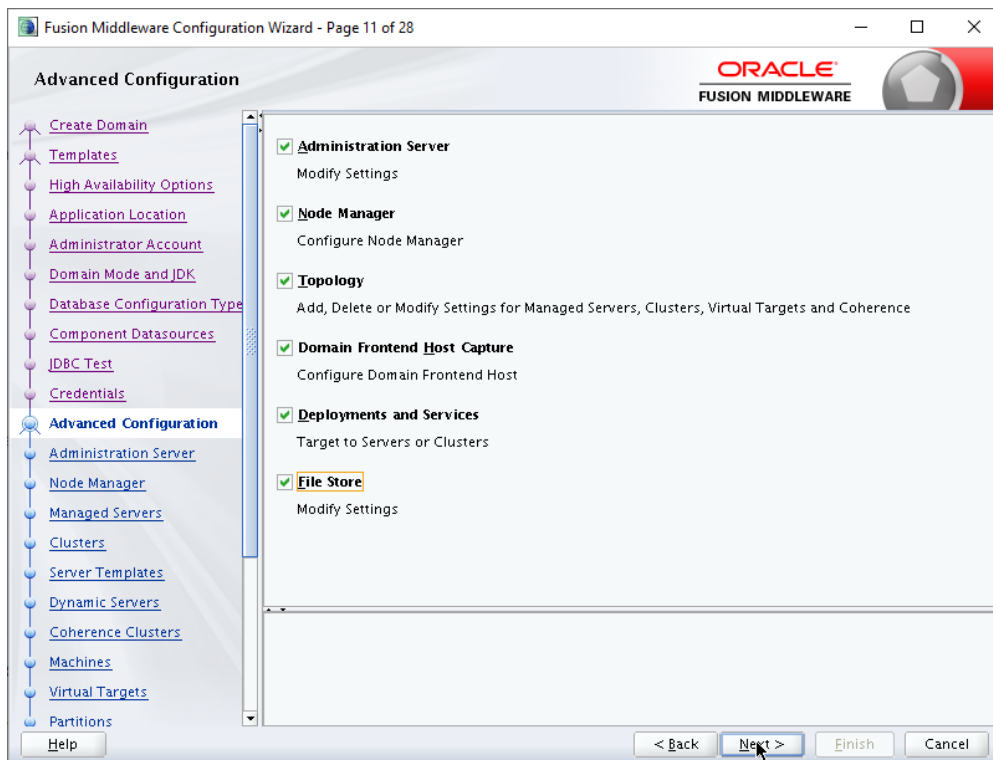




Указываем реквизиты для экземпляра, в котором ранее был создан репозиторий:







Fusion Middleware Configuration Wizard - Page 13 of 28

Node Manager

ORACLE
FUSION MIDDLEWARE

[Create Domain](#)
[Templates](#)
[High Availability Options](#)
[Application Location](#)
[Administrator Account](#)
[Domain Mode and JDK](#)
[Database Configuration Type](#)
[Component Datasources](#)
[JDBC Test](#)
[Credentials](#)
[Advanced Configuration](#)
[Administration Server](#)
Node Manager
[Managed Servers](#)
[Clusters](#)
[Server Templates](#)
[Dynamic Servers](#)
[Coherence Clusters](#)
[Machines](#)
[Virtual Targets](#)
[Partitions](#)
[Help](#)

Node Manager Type

Per Domain Default Location
 Per Domain Custom Location
 Manual Node Manager Setup

Node Manager Home:

Node Manager Credentials

Username:
 Password:
 Confirm Password:

Must be the same as the password. Password must contain at least 8 alphanumeric characters with at least one number or special character.

< Back **Next >** Finish Cancel

Fusion Middleware Configuration Wizard - Page 14 of 29

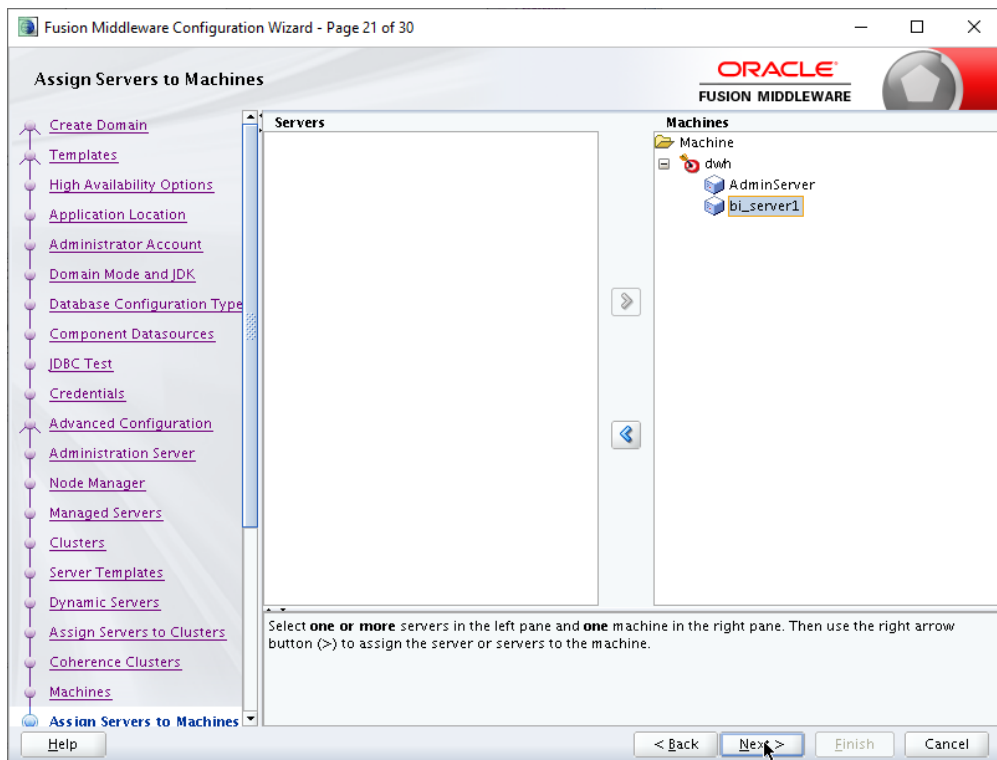
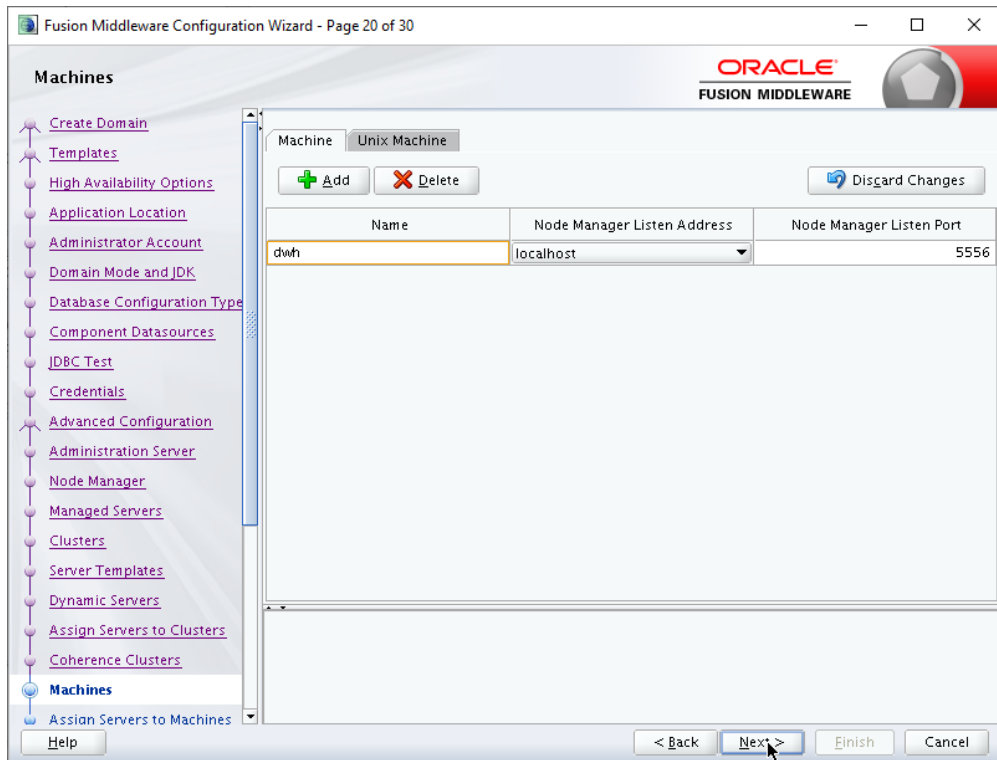
Managed Servers

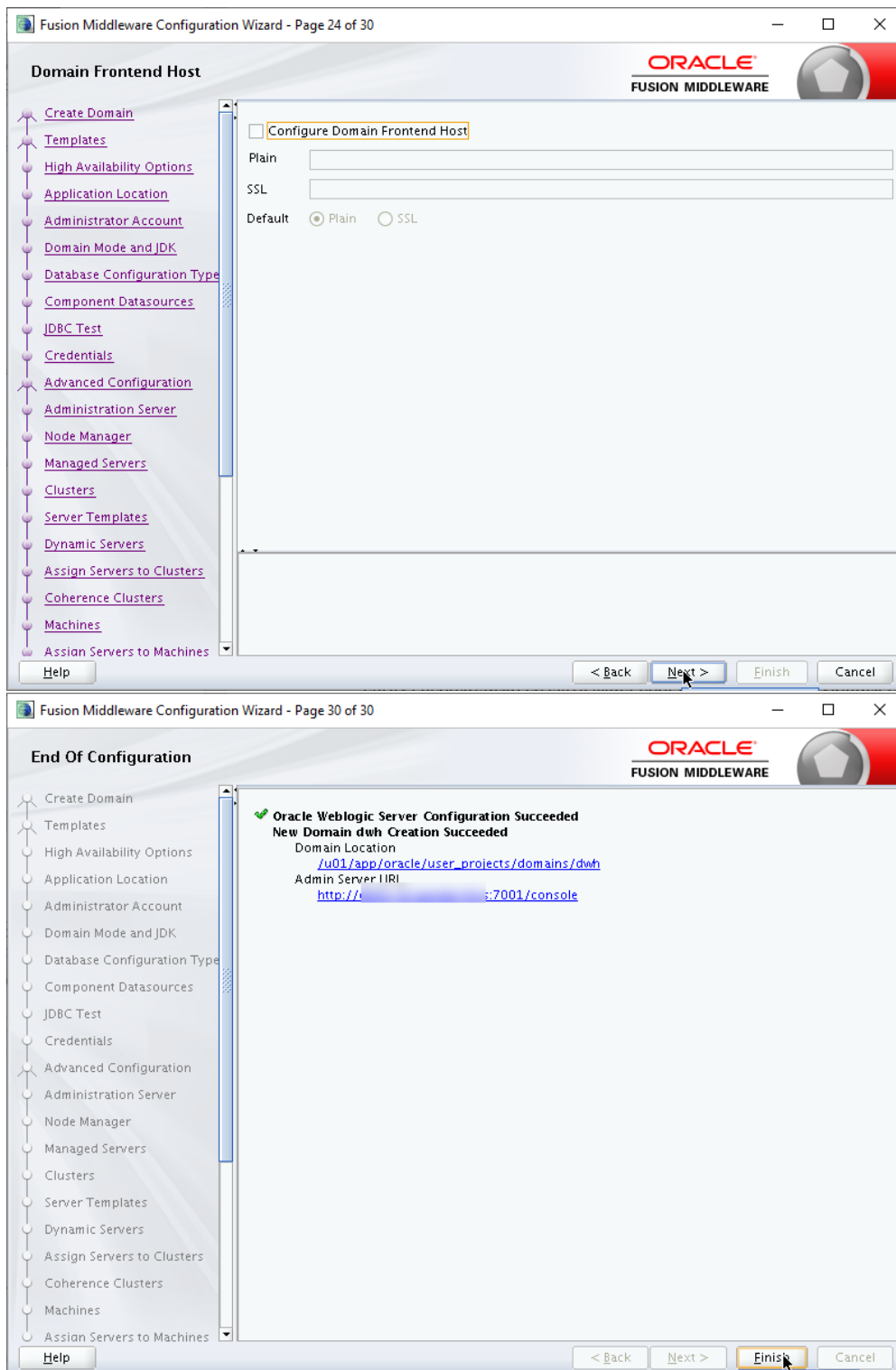
ORACLE
FUSION MIDDLEWARE

[Create Domain](#)
[Templates](#)
[High Availability Options](#)
[Application Location](#)
[Administrator Account](#)
[Domain Mode and JDK](#)
[Database Configuration Type](#)
[Component Datasources](#)
[JDBC Test](#)
[Credentials](#)
[Advanced Configuration](#)
[Administration Server](#)
[Node Manager](#)
Managed Servers
[Clusters](#)
[Server Templates](#)
[Dynamic Servers](#)
[Assign Servers to Clusters](#)
[Coherence Clusters](#)
[Machines](#)
[Virtual Targets](#)
[Help](#)

Server Name	Listen Address	Listen Port	Enable SSL	SSL Listen Port	Server Groups
bi_server1	All Local Addresses	9502	<input type="checkbox"/>	Disabled	BISUITE-M...

< Back **Next >** Finish Cancel





После успешного создания рабочего окружения, необходимо выполнить первый запуск и остановку всех запущенных сервисов Oracle BI в соответствии с инструкцией по запуску и останову DataForce 2.0.

После успешного останова сервера приложений в подкаталоге <BI Domain Home>/servers/AdminServer/security ((в конкретном примере – это /u01/app/oracle/user_projects/domains/dwh/servers/AdminServer/security) необходимо создать файл boot.properties со следующим содержанием:

username=weblogic

password=<созданный ранее пароль>

11. Установка патчей

!!! Установка патчей выполняется при остановленных процессах Oracle BI !!!

Содержимое архива p6880880_112000_Linux-x86-64.zip (каталог OPatch) необходимо распаковать в каталог <BI Oracle Home>/OPatch (в конкретном примере – это /u01/oracle/bi_middleware/Oracle_BI1/OPatch) с заменой содержимого.

Далее, необходимо распаковать исправления 17886497_111170 и 16569379_111170 в отдельные каталоги и применить все обновления из распакованных каталогов. Установка обновлений осуществляется утилитой opatch, пример вызова утилиты:

```
16569379]$ export PATH=$ORACLE_HOME/OPatch:$PATH
16569379]$ opatch apply
```

После установки исправлений из состава патчсета 17886497_111170 необходимо в файлах

```
$MW_HOME/instances/instance1/config/OracleBIPresentationServicesComponent/coreapplication_obips1/instanceconfig.xml
```

и

```
$MW_HOME/Oracle_BI1/bifoundation/admin/config/OracleBIPresentationServicesComponent/instanceconfig.xml
```

Найти раздел ServerInstance и добавить:

```
<AdvancedReporting>
  <ReportingToolbarMode>6</ReportingToolbarMode>
</AdvancedReporting>
```

После установки исправлений необходимо произвести запуск всех сервисов Oracle BI в соответствии с инструкцией по запуску и останову аналитического хранилища DataForce и убедиться в их работоспособности.

12. Создание административной учётной записи BI_ADMIN

Для создания административной учётной записи компонентов Oracle BI необходимо зайти в консоль управления Weblogic Server по адресу <http://<ip>:7001/console>, войти под учётной записью weblogic в консоль, далее перейти в пункт меню Security Realms и выполнить процедуру создания пользователя в соответствии со следующим описанием:

The screenshot shows the Oracle WebLogic Server Administration Console. On the left, the 'Domain Structure' tree is visible, with 'Security Realms' highlighted in a red box. The main area shows the 'Summary of Servers' page, which includes a table of servers. The table has columns for 'Name' and 'Cluster'. The servers listed are 'AdminServer(admin)' and 'bi_server1'.

Name	Cluster
AdminServer(admin)	
bi_server1	bi_cluster

Customize this table

Realms (Filtered - More Columns Exist)

Click the *Lock & Edit* button in the Change Center to activate all the buttons

Name	Default Realm
myrealm	true

Settings for myrealm

Configuration	Users and Groups	Roles and Policies	Credential Mappings	Providers	Migration
General	RDBMS Security Store	User Lockout	Performance		

► **Customize this table**

Users

<input type="button" value="New"/> <input type="button" value="Delete"/>		
<input type="checkbox"/>	Name ^	Description
<input type="checkbox"/>	BISystemUser	BI System User
<input type="checkbox"/>	OracleSystemUser	Oracle application software system user.
<input type="checkbox"/>	weblogic	
<input type="button" value="New"/> <input type="button" value="Delete"/>		

Settings for bi_admin

-

Use this page to configure group membership for this user.

Parent Groups:

Available:

- AdminChannelUsers
- Administrators
- AppTesters
- CrossDomainConnectors
- Deployers
- Monitors
- Operators
- OracleSystemGroup

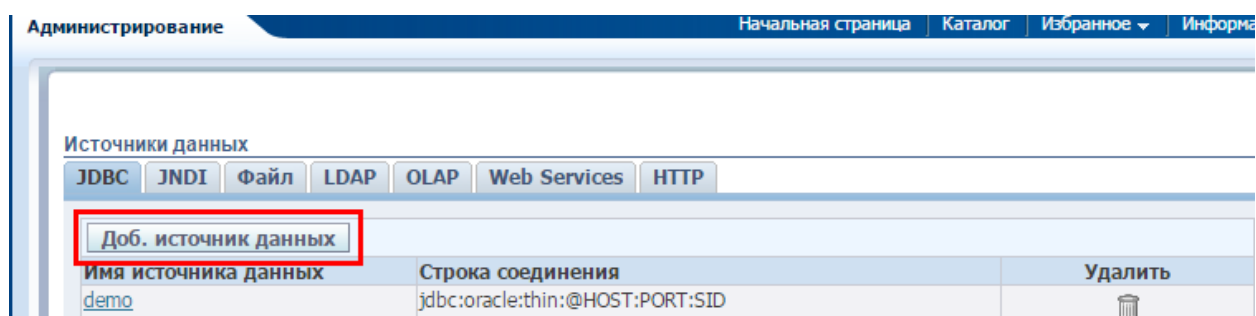
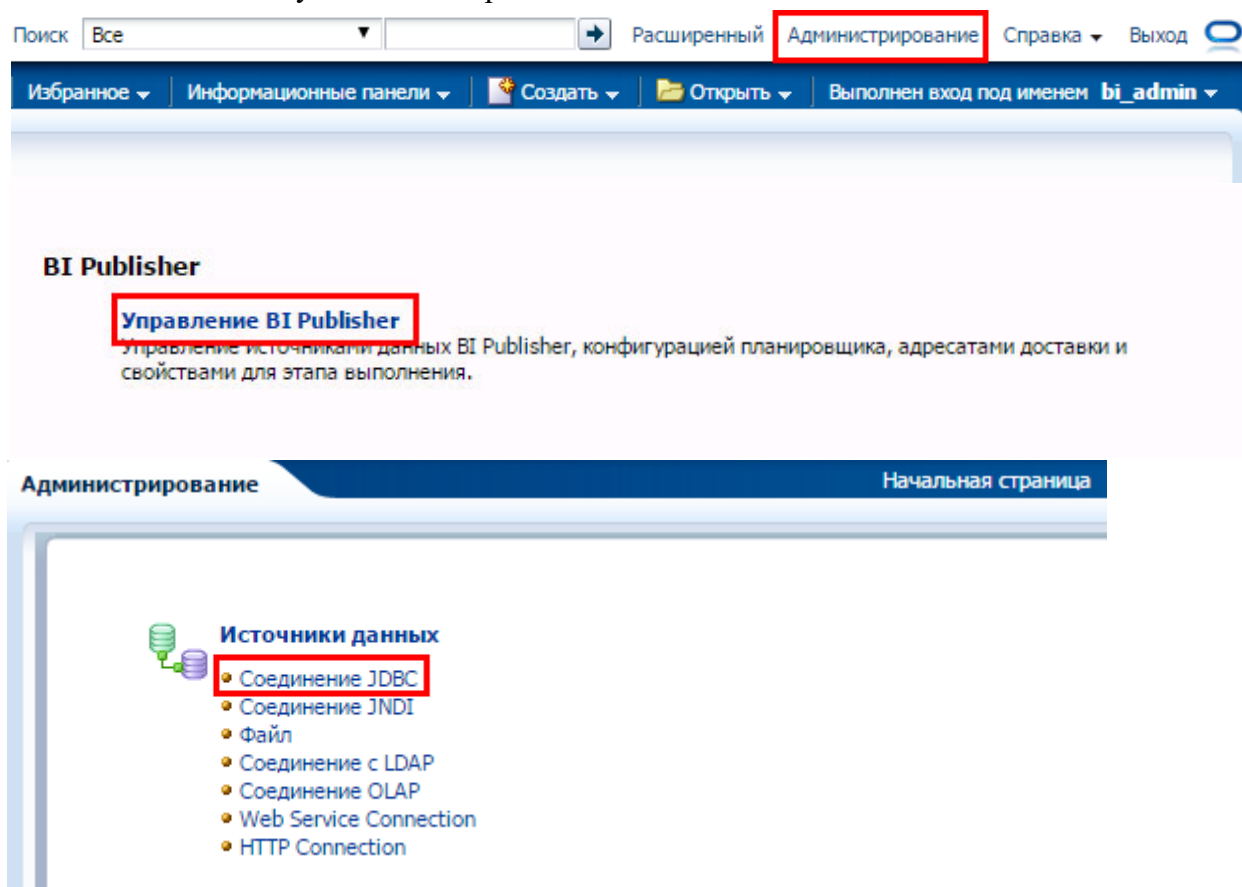
Chosen:

- BIAdministrators
- BIAuthors
- BIConsumers

This
thes

13. Создание источника данных DataForce

После создания административной учётной записи – BI_ADMIN, необходимо перейти в консоль управления по адресу <http://<ip>:9704/analytics>, перейти в пункт меню «Администрирование», далее выполнить последовательность действий в соответствии со следующими изображениями:



Далее, необходимо создать соединение к базе с компонентами DataForce с именем **DM** и подключением к схеме **DM**:

Общие

- ✓ **СОВЕТ** Убедитесь, что установлены требуемые классы драйверов JDBC.
- ✓ **СОВЕТ** Используя модель защиты Oracle Fusion Middleware, установите флажок 'Использовать пользователя System' для использования Пользователя System BI для соединения с БД сервера BI.

Имя источника данных DM

* Тип драйвера Oracle 11g

* Класс драйвера базы данных oracle.jdbc.OracleDriver
(Пример: oracle.jdbc.OracleDriver)

* Строка соединения jdbc:oracle:thin:@dm12.us.oracle.com:1521:ORCL12

Задейств. польз. System

* Имя пользователя dm

Пароль *****

Функция предварительной обработки

Функция постобработки

Аутентификация через прокси

Проверить соединение

После создания соединения, необходимо провести процедуру проверки.

14. Установка Application Express Listener

Для установки Application Express Listener потребуются файлы `apex_listener.2.0.5.287.04.27.zip` и `apex_423.zip`. Архив `apex_423.zip` необходимо извлечь в каталог `<BI Oracle Home>/oracle_common/apex_423` (в конкретном примере – это `/u01/oracle/bi_middleware/oracle_common/apex_423`), из архива `apex_listener.2.0.5.287.04.27.zip` необходимо извлечь файл `apex.war` в домашний каталог пользователя `oracle`, например, в `/home/oracle`.

Далее, необходимо сконфигурировать файл `apex.war`, для того выполним следующую последовательность действий:

1. Конфигурируем JDK, которую будем использовать:

```
[oracle]$ export JAVA_HOME=/u01/oracle/bi_middleware/Oracle_BI1/jdk
[oracle]$ export PATH=$JAVA_HOME/bin:$PATH
```

2. Выставляем конфигурационный каталог для apex listener:

```
[oracle]$ export MW=/u01/oracle/bi_middleware/user_projects/applications/apex
[oracle]$ java -jar apex.war -configdir $MW
[oracle]$ export PATH=$JAVA_HOME/bin:$PATH
```

3. Конфигурируем подключение к БД DataForce:

```
[oracle]$ java -jar apex.war -setup
Enter the name of the database server [localhost]:df-db-tst
Enter the database listen port [1521]:
Enter 1 to specify the database service name, or 2 to specify the database SID [1]:1
Enter the database service name:DWHTST
Enter the database user name [APEX_PUBLIC_USER]:
Enter the database password for APEX_PUBLIC_USER:
Confirm password:
Enter 1 to enter passwords for the RESTful Services database users
(APEX_LISTENER,APEX_REST_PUBLIC_USER), 2 to use the same password as used for
APEX_PUBLIC_USER or, 3 to skip this step [1]:
Enter the database password for APEX_LISTENER:
INFO: Updated configurations: defaults, apex, apex_al, apex_rt
```

4. Конфигурируем расположение ресурсов:

```
[oracle]$ java -jar apex.war -static \
/u01/oracle/bi_middleware/oracle_common/apex_423/images/
WAR Generation complete
WAR location   : /home/oracle/i.war
Context path   : /i
```

5. Развёртывание Apex Express Listener в среде Weblogic Server. Перед началом процедуры в каталоге, в котором выполнялось конфигурирование APEX, должны присутствовать два файла:

- apex.war;
- i.war;

Далее, необходимо подключиться в консоль управления Weblogic Server по адресу <http://<ip>:7001/console> под пользователем weblogic и выполнить следующую последовательность действий:

1. Инсталлируем файл i.war

The screenshot displays the Oracle WebLogic Server Administration Console interface. At the top, the title is "ORACLE WebLogic Server® Administration Console". Below the title, there are navigation links: "Home", "Log Out", "Preferences", and "Record". The main content area is titled "Home > Summary of Deployments". On the left side, there is a "Change Center" section with a "View changes and restarts" link and a "Lock & Edit" button. Below this is a "Domain Structure" tree with the following items: "bifoundation_domain", "Environment", "Deployments" (highlighted with a red box), "Services", "Security Realms", "Interoperability", and "Diagnostics". On the right side, there is a "Home Page" section with a "Information and Resources" section containing a "Helpful Tools" list: "Configure applications", "Configure GridLink for RAC Data Source", "Recent Task Status", "Set your console preferences", and "Oracle Enterprise Manager".

Change Center

View changes and restarts

Click the Lock & Edit button to modify, add or delete items in this domain.

Lock & Edit

Release Configuration

Domain Structure

bifoundation_domain

- Environment
- Deployments**

Home > Summary of Deployments

Summary of Deployments

Control | Monitoring

This page displays a list of Java EE applications and stand-alone application modules. Installed applications and modules can be started, stopped, updated (redeployed) by selecting the application name and using the controls on this page.

To install a new application or module for deployment to targets in this domain

Customize this table

Deployments

Install | Update | Delete | Start ▾ | Stop ▾ | Show

<input type="checkbox"/>	Name	State	Health	Type
<input type="checkbox"/>	adf.oracle.businesseditor(1.0,11.1.1.2.0)	Active		Library
<input type="checkbox"/>	adf.oracle.domain(1.0,11.1.1.2.0)	Active		Library
<input type="checkbox"/>	adf.oracle.domain.webapp(1.0,11.1.1.2.0)	Active		Library

Locate deployment to install and prepare for deployment

Select the file path that represents the application root directory, archive file, exploded application directory, or module descriptor that you want to install. You can also enter the path of the application.

Note: Only valid file paths are displayed below. If you cannot find your deployment that your application contains the required deployment descriptors.

Path: /home/oracle/apps/i.war

Recently Used Paths: (none)

Current Location: 10.10.12.31 / home / oracle / apps

- apex.war
- i.war

Back | **Next** | Finish | Cancel

Choose targeting style

Targets are the servers, clusters, and virtual hosts on which this de
an application.

Install this deployment as an application

The application and its components will be targeted to the same local

Install this deployment as a library

Application libraries are deployments that are available for other dep
the targets running their referencing applications.

Back **Next** Finish Cancel

Available targets for i :

Servers
<input type="checkbox"/> AdminServer

Clusters
<input checked="" type="checkbox"/> bi_cluster
<input type="checkbox"/> All servers in the cluster
<input type="checkbox"/> Part of the cluster
<input checked="" type="checkbox"/> bi_server1

Back **Next** Finish Cancel

Back Next **Finish** Cancel

Optional Settings

You can modify these settings or accept the defaults

— General

What do you want to name this deployment?

Name:

— Security

What security model do you want to use with this application?

DD Only: Use only roles and policies that are defined in the deployment de

Change Center
View changes and restarts
Pending changes exist. They must be activated to take effect.
Activate Changes
Undo All Changes

Domain Structure
bifoundation_domain
Environment
Deployments
Services
Security Realms
Interoperability
Diagnostics

Home Log Out Preferences Record Help
Welcome, weblogic
Home > Summary of Deployments
Messages
The deployment has been successfully installed.
You must also activate the pending changes to commit this, and other updates, to the active system.
Summary of Deployments
Control Monitoring
This page displays a list of Java EE applications and stand-alone application modules that have been installed. Applications and modules can be started, stopped, updated (redeployed), or deleted from selecting the application name and using the controls on this page.
To install a new application or module for deployment to targets in this domain, click the Install button.
Customize this table

<input checked="" type="checkbox"/>		Prepared	OK
<input type="checkbox"/>		Active	OK
<input type="checkbox"/>		Active	OK
<input type="checkbox"/>		Active	OK
<input type="checkbox"/>		Active	OK
<input type="checkbox"/>		Active	OK

Install Update Delete **Start** Stop Show

2. Повторяем те же самые действия с файлом apex.war:

Install Application Assistant
Back Next Finish Cancel
Locate deployment to install and prepare for deployment
Select the file path that represents the application root directory, archive file, or module descriptor that you want to install. You can also enter the path of the application.
Note: Only valid file paths are displayed below. If you cannot find your deployment that your application contains the required deployment descriptors.
Path: /home/oracle/apps/apex.war
Recently Used Paths: /home/oracle/apps
Current Location: 10.10.12.31 / home / oracle / apps
apex.war
i.war
Back **Next** Finish Cancel

Deployments

Install Update Delete **Start** Stop Showing 1 to 27 of 27

<input type="checkbox"/>	Name	State	Health	Type
<input type="checkbox"/>	adminservice (11.1.1)	Active	OK	Enterprise Application
<input type="checkbox"/>	analytics (11.1.1)	Active	OK	Enterprise Application
<input checked="" type="checkbox"/>	apex	Prepared	OK	Web Application

В случае успешного запуска компонентов необходимо проверить доступность следующих приложений:

<http://<ip>:9704/apex>

<http://<ip>:9704/analitycs>