



Акционерное общество «Флекс Софтваре Системс»  
127055 Россия, г. Москва, ул. Новолесная 2, офис 3  
Тел.: +7 (495) 788 - 03 - 25  
e-mail: info@flexsoft.com  
www.flexsoft.com

---

**Автоматизированная банковская система**  
**"Ва - Банк ST" версия 7.1**  
**(АБС "Ва - Банк ST" версия 7.1)**  
(Руководство по эксплуатации)

## **1. Основные преимущества АБС «Ва-Банк»**

---

Автоматизированная банковская системы (АБС) «Ва-Банк» - это полнофункциональная система, предназначенная для комплексной автоматизации бизнес-процессов банков любого масштаба и географии деятельности. АБС «Ва-Банк» работает на платформе мирового лидера в области средств обработки и хранения информации – компании ORACLE. АБС «Ва-Банк» функционирует более чем в 60 банках России и стран ближнего зарубежья и входит в 5-ку АБС по числу инсталляций. Функциональная наполненность, реализованные возможности анализа данных, оперативность сбора, обработки и представления информации, позволяют с уверенностью рекомендовать систему для комплексной автоматизации деятельность банков любого масштаба и специфики деятельности. АБС «Ва-Банк» позволяет успешно работать и развиваться как малым банкам, так и очень крупным многофилиальным банкам (ОТП банк г. Москва - свыше 4000 польз., банк Грузии - свыше 2000 польз., ВостСибТрансКомБанк - свыше 500 польз., КредитУралБанк - свыше 300 польз.). АБС «Ва-Банк» работает как в Российских банках, так и в банках ближнего зарубежья – Грузия, Молдова, Казахстан, Азербайджан, что подтверждает универсальность и гибкость заложенных механизмов и алгоритмов работы. АБС «Ва-Банк» успешно функционирует как в коммерческих банках, так и в Национальном банке Республики Молдова. Такое разнообразие банков, использующих АБС «Ва-Банк» по масштабам, географии и видам деятельности стало возможно благодаря следующим положительным особенностям АБС «Ва-Банк» по сравнению с конкурирующими системами.

### ***Передовая СУБД и средства разработки***

АБС «Ва-Банк» разработана средствами Oracle и использует в качестве системы управления хранения данными СУБД Oracle – признанного мирового лидера в области обработки и хранения данных. Использование передовых средств разработки и управления данными позволяет гарантировать пользователям наилучшее быстродействие АБС в целом, высокую степень отказоустойчивости СУБД и АБС, 100% гарантию сохранности данных, отличную защищенность данных от несанкционированного доступа.

### ***Открытая архитектура***

Использование передовых средств разработки и открытая архитектура предоставляют пользователям неограниченные возможности в разработке специфических форм и отчетов, используемых в банке как средствами службы технической поддержки разработчика, так и собственными силами. Система разработана стандартными средствами Oracle и позволяет подготовленным пользователям выполнять собственные доработки форм, отчетов и алгоритмов работы системы на уровне, доступном для пользовательских изменений.

### ***Работа системы в составе единого ядра***

АБС «Ва-Банк» работает в составе единого ядра с использованием единых справочников, что предоставляет пользователям неограниченные возможности межмодульной интеграции системы, анализа информации для целей управленческого учета, а также для управления взаимоотношениями с клиентами (CRM). Использование механизма (погружения) Drill Down позволяет получать детализацию информации практически на неограниченном уровне. К примеру, находясь в Главной книге, можно увидеть баланс банка за любой день, по нажатию одной клавиши развернуть балансовый счет по лицевым счетам, выбрав лицевой счет, увидеть движение по нему за любой период, посмотреть конкретный документ, попасть в карточку счета, распечатать по нему выписку. То есть система прозрачна для всех бизнес-подразделений банка. Но при этом реализована

система доступа каждого сотрудника (группы сотрудников) не только к тем или иным модулям, но и на уровне счетов, клиентов и отдельных операций. Работа системы в составе единого ядра позволяет пользователям получать информацию в режиме реального времени о всех выполняемых в системе операциях, исключает необходимость в использовании дополнительных процедур по передаче данных между модулями системы.

### ***Модульная структура***

АБС «Ва-Банк» – модульная система, что позволяет банкам, в зависимости от их потребности, устанавливать только те модули, которые необходимы на текущем этапе развития банка. Такой подход в организации системы дает возможность банку работать и развиваться, используя передовую АБС и по мере роста и расширения бизнеса приобретать дополнительные модули, наращивая функционал системы. Работа всех модулей в составе единого ядра позволяет гибко настраивать процесс сквозного межмодульного прохождения документов, что дает возможность организовать глубокую интеграцию между подразделениями и полноценную автоматизацию деятельности банка в целом.

### ***Использование сценарного механизма***

Работа АБС «Ва-Банк» основана на использовании сценарного механизма, применение которого позволяет описать очень сложные бизнес-процессы, не внося изменение в код АБС. К примеру, для predetermined действий пользователя можно создать сколько угодно разнообразное количество документов, которые, в свою очередь, автоматически сформируют другие документы или транзакции, которые, в свою очередь, сформируют произвольный пакет проводок в Главной книге. При этом все эти действия могут быть разделены по ролям. К примеру, создание документа делает операционист, подтверждение этого документа или документа, созданного на его основе, - старший операционист, факт получения или выдачи средств по документу - кассир и только после этого автоматически или с дополнительными подтверждениями документ авторизуется (проводится) и создаются все необходимые проводки в Главной книге.

### ***Мультивалютность***

АБС «Ва-Банк» позволяет вести учет операций в неограниченном перечне валют с пересчетом всех необходимых оперативных и отчетных данных в базовую валюту.

### ***Поддержка нескольких планов счетов***

АБС «Ва-Банк» позволяет вести параллельный учет в нескольких планах счетов (бухгалтерский учет, налоговый учет, управленческий учет, учет по МСФО и т.д.).

### ***Управление пользователями***

АБС «Ва-Банк» располагает полноценным функционалом по созданию (генерации) пользовательских меню, распределением прав пользователей на доступ к системе, при этом настройка меню осуществляется как на группы пользователей, так и персонально.

### ***Безопасность***

Для обеспечения безопасности работы в системе используются как стандартные технологии и инструменты Oracle, так и внутренние процедуры АБС «Ва-Банк». Это позволяет очень гибко управлять степенью доступа пользователей к ресурсам системы - от запрета на

вход в определенные категории меню и работу с данными не своего подразделения до тонкой настройки, ограничивающей доступ вплоть до выбранных счетов или полей таблиц. Средства шифрования и криптографической защиты Oracle исключают возможность использования как оперативных, так и архивных данных вне системы.

### ***Аудит***

Система позволяет включить ведение аудит-файла практически на любое действие пользователей, что дает возможность контролировать действия сотрудников при работе с любыми данными в АБС.

### ***Техническая поддержка***

Обеспечение технической поддержки с использованием технологии ITIL позволяет банкам заказывать требуемый уровень технической поддержки и контролировать его обеспечение. Сотрудникам, ответственным за сопровождение системы, в режиме реального времени доступна полная информация о состоянии технической поддержки АБС «Ва-Банк», размещенных вопросах, скорости реакции на них и состоянии их рассмотрения.

## **2. Архитектура АБС «Ва-Банк».**

---

«Ва-Банк» является полностью интегрированной в архитектурных, технологических и функциональных аспектах системой и предоставляет пользователям передовой инструментарий для работы в банковской сфере с упором на управление бухгалтерским учетом и ведение финансового анализа.

АБС «Ва-Банк» может работать как в двухзвенной, так и в трехзвенной архитектуре. Схема работы в трехзвенной архитектуре позволяет работать на месте пользователя через стандартный браузер, что не предъявляет серьезных требований к оборудованию рабочих мест пользователей. Работа филиальной сети банка может быть организована через Интернет/Интранет каналы. В результате система обеспечивает работу в единой корпоративной информационной среде, которая объединяет данные всех филиалов и отделений банка и позволяет получать комплексную информацию о деятельности банка и его клиентов с элементами CRM.

Все модули системы основаны на единой иерархии оперативных элементов: "Сделка-Документ-Событие-Транзакция". В нижнем слое субъектов иерархии данные генерируются автоматически, когда это возможно. Возможность автоматизации процесса прохождения любой сделки на основе сценарного механизма и единой оперативной технологии, поддерживаемой системой, позволяют топ-менеджменту банка выполнять оптимизацию существующих бизнес-процессов для повышения эффективности деятельности как отдельных подразделений банка, так и банка в целом. АБС «Ва-Банк» поддерживает ведение учета как в национальной системе учета (в соответствии с национальными правилами ведением учета), так и учет в соответствии с международными стандартами (GAAP, МСФО и т.д.), а также позволяет вести параллельный управленческий учет. Аналитическая подсистема, основанная на технологии хранилищ данных, обеспечивает накопление всей оперативной информации (сделки, документы, транзакции, остатки и обороты по счетам и т.д.), которая позволяет получать всю необходимую информационную базу для формирования отчетности банка.

Функциональная наполненность системы позволяет выполнять поддержку практически всех известных на отечественном и зарубежном рынках финансовых инструментов, а также специфических банковских продуктов, характерных для развивающихся рынков. Общая архитектура АБС «Ва-Банк» представлена на Рисунке 1.

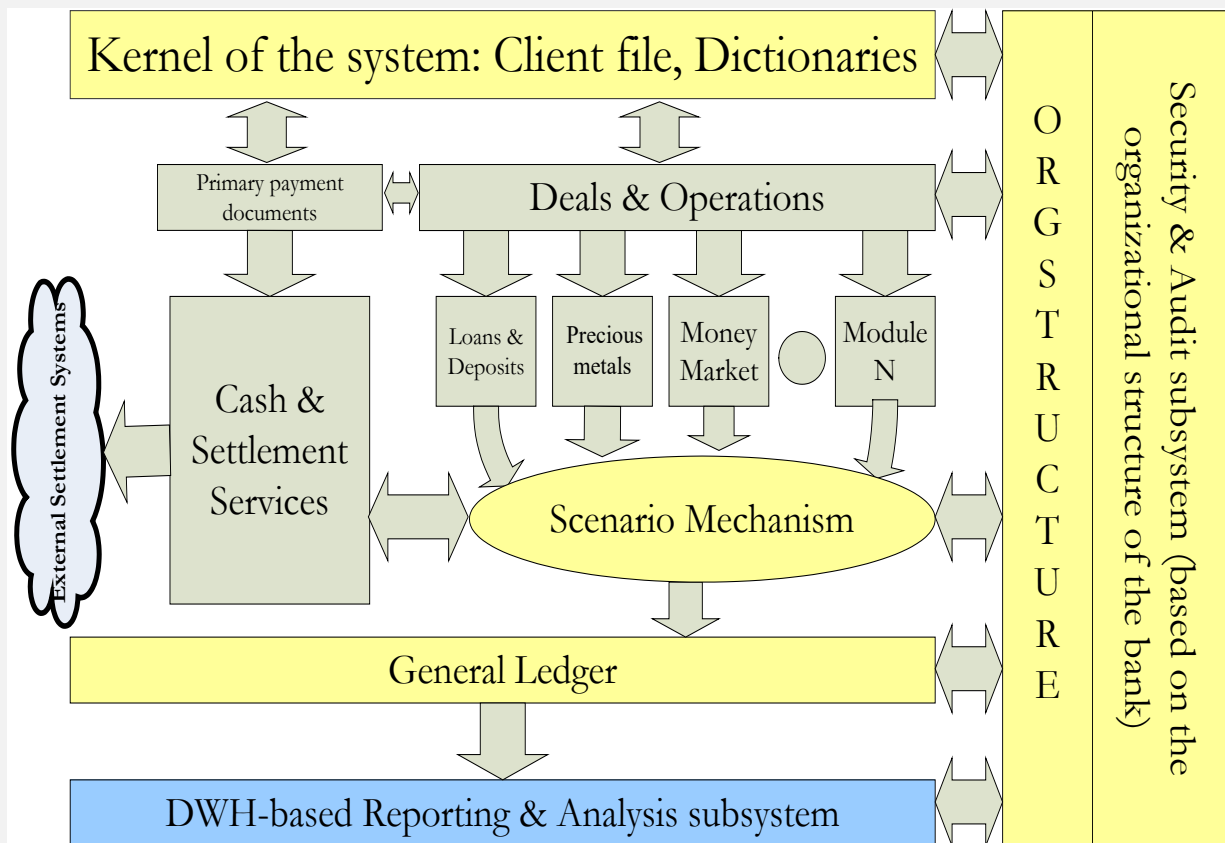


Рисунок 1. Общая архитектура АБС «Ва-Банк»

Архитектура АБС «Ва-Банк» полностью отвечает современным требованиям к надежности системы, ее расширяемости, гибкости, отвечающей различным бизнес-требованиям. Архитектура системы позволяет исключить в будущем конфликты в системе, связанные с неизбежными изменениями в процессе жизненного цикла. Структура АБС «Ва-Банк», ее наполненность позволяют пользователям быстро реагировать на изменение внешнего окружения, появление новых возможностей и постоянно поддерживать высокую степень конкурентоспособности в быстро изменяющихся условиях.

### 3 Основные характеристики системы

#### Производительность

Высокая производительность АБС «Ва-Банк» гарантирована использованием в качестве СУБД базы данных ORACLE. Наиболее ресурсоемкие операции, связанные с обработкой розничных продуктов, были тщательно оптимизированы в системе. Другой особенностью построения АБС, значительно улучшившей ее производительность, стала сегментация базы данных на оперативную и архивную части. Наиболее часто используемые данные хранятся в оперативной ее части и обеспечивают рекордно высокую скорость обработки запросов. Поддержка кластеризации системы позволяют в то же время гарантировать высокую доступность ИТ и существенно повысить ее производительность. В результате «Ва-Банк» способна обеспечить одновременную работу сотен пользователей в разветвленной организационной и территориальной банковской структуре, проводя сотни тысяч транзакций в день.

## *Иерархическая организационная структура*

---

Одной из важнейших особенностей АБС «Ва-Банк» является поддержка системой сложной иерархической банковской структуры. АБС «Ва-Банк» позволяет территориально распределенным структурам банков работать как с единым балансом, так и с ведением собственных балансов. При этом подразделения банка, работающие с единым балансом, могут работать асинхронно в разных датах операционного дня. В целом дерево организационной структуры банка охватывает все его уровни - от главного офиса и дочерних банков вверху до департаментов и сотрудников внизу. Сценарный механизм способен поддерживать параметризацию учета до уровня подразделения, обеспечивая тем самым возможность гибкой настройки особенностей бухгалтерского учета в структурных подразделениях. Поддержка АБС «Ва-Банк» мультлингвальности (многоязычности) позволяет учитывать особенности работы структурных подразделений в разных странах, что позволяет поддерживать транснациональные структуры банка.

## *Общее клиентское пространство*

---

Для обеспечения возможности полноценной работы с клиентом во всей разветвленной сети, предложения клиенту всего спектра услуг и возможностей вне зависимости от места регистрации и места обращения клиента, АБС «Ва-Банк» поддерживает общее клиентское пространство. Это означает, что данные клиента вносятся в систему единожды при первом обращении его в банк в любом из подразделений банка. В то же время в системе не существует никаких ограничений на количество счетов, открытых на каждого клиента, и подразделений, открывших эти счета. Все счета ссылаются на единственного клиента в едином (общем) справочнике клиентов. Это упрощает организацию документооборота и позволяет банку иметь полную и достоверную информацию относительно каждого клиента независимо от того, где и когда его действия проводились. История изменений ключевых данных клиента (названия или налогового номера) хранятся в системе. Есть также возможность установить связи между клиентами, объединенными так называемыми корпоративными группами. Все это позволяет значительно улучшить качество анализа активности (деятельности) клиента и дает правдивую и полную информацию относительно деятельности и статуса клиентов в разрезе как структурных подразделений, так и банка в целом.

## *Контроль доступа и аудит*

---

В системе поддерживается два уровня контроля и управления доступом. Один уровень устанавливает правила доступа к объектам базы данных. Список объектов, с которыми пользователь имеет право работать, определен его ролью, назначенной ему администратором системы. Другой уровень устанавливает правила доступа к бизнес-объектам системы. Эти права доступа определены пользовательским профилем. Каждое штатная единица в организационной структуре банка имеет свою собственную роль и пользовательский профиль. Таким образом, любые изменения в штатном расписании (новая штатная единица, перемещение пользователя на другую должность, временная замена пользователя и т.д.) автоматически изменяет соответствующие права доступа, определенные ему. Комбинация ролей и пользовательских профилей обеспечивает рациональный и безопасный способ организовать доступ к данным клиентов, счетов, документов, сделок и т.д. В системе ведется мониторинг всех действий пользователей в режиме реального времени с отдельного рабочего места (офицер безопасности). Система позволяет включить запись любых действий пользователя с базой данных в аудит-файл

(системный журнал) и выполнять просмотр аудит-файла в любое время уполномоченным пользователем.

### *Конфигурирование меню пользователя*

---

Система поддерживает специальный инструмент для удобного и гибкого регулирования и актуализации меню пользователя. Администратор системы может формировать меню нового пользователя на основе назначений, сохраненных в базе данных. Далее эти назначения автоматически активизируются каждый раз, когда пользователь регистрируется в системе. В случае, когда для пользователя не создано специальное меню, будет загружено меню, настроенное для данной группы пользователей по умолчанию. Важное значение имеет и тот факт, что изменение меню пользователя может быть выполнено без необходимости прерывания его работы.

### *Мультилингвальная поддержка*

---

АБС "Ва-Банк" поддерживает расширенные мультилингвальные (многоязычные) возможности, включающие в себя 3 главных особенности:

- использование 2-байтных Unicode шрифтов, позволяющих осуществлять одновременную поддержку различных национальных стандартов кодирования в рамках одной базы данных;
- использование опции Oracle multilingual, позволяющей поддерживать мультилингвальные формы и отчеты в рамках одной версии программы;
- использование параллельной структуры данных во всех главных словарях системы, позволяющей поддерживать мультилингвальность данных, содержащихся в базе данных.

Мультилингвальные возможности системы обеспечивают её уникальную пригодность для межнациональных банковских структур и банков в многонациональных странах, позволяя сделать систему более удобной и дружелюбной к конечным пользователям.

### *Сценарный механизм*

---

"Ва-Банк" базируется на мощном сценарном механизме, который обеспечивает возможность преднастроить полный цикл движения документов и обработку сделок для любого типа операций. Выполнение сценария для каждого документа или типа сделки включает автоматическое проведение транзакций по счетам и генерацию вторичных документов согласно преднастроенной модели. Механизм сценария чрезвычайно гибок, что позволяет настраивать (описывать) самые сложные модели жизненного цикла сделок. Сценарный механизм позволяет планировать целый цикл макродействий и моделировать документы и транзакции, которые будут выполнены в будущих датах. Таким образом, банк получает беспрецедентную возможность одновременной работы в будущих операционных днях при работе в текущем. Необходимо отметить и тот факт, что сценарный механизм позволяет генерировать параллельные транзакции для разных планов счетов (параллельное ведение бухгалтерского, налогового учета, учета по требованиям IAS и др. учетов).

Первичная установка сценариев для каждого финансового продукта банка в каждом модуле системы выполняется квалифицированным методологом на стадии выполнения проекта. Сценарий определяет правила потока документов, их обработки и настройку схемы бухгалтерских счетов для отражения реализации данного продукта. После чего в процессе выполнения операции для продуктов, описанных в системе, необходимые документы по сделке формируются в автоматическом режиме, проходят обработку через все необходимые стадии у сотрудников бэк-офиса и автоматически генерируют проводки в



соответствии с настроенной моделью счетов. Сложные финансовые продукты могут быть разбиты на элементарные операции, объединенные друг с другом через поток документов, предписанных сценарием. Таким образом, механизм сценария обеспечивает поддержку принципов STP (принцип сквозной обработки информации) во всей системе.

### *Внешние интерфейсы*

---

Открытая архитектура "Ва-Банк" позволяет объединить АБС с любыми внешними системами и компонентами. В соответствии с принципами SOA весь внешний поток данных базируется на механизме сообщения. Любые входящие и исходящие сообщения обрабатываются двумя модулями системы: "Сервер сообщения" и "VB-интерфейс". Первый модуль обслуживает движение сообщений по различным каналам, разделяя сообщения в зависимости от их типа и помещая в соответствующую очередь. Второй модуль обеспечивает семантический парсинг сообщения (при парсинге исходный текст преобразуется в структуру данных, в дерево, которое отражает синтаксическую структуру входной последовательности и хорошо подходит для дальнейшей обработки) и приводит в соответствие с внутренней структурой данных. Универсальный алгоритм парсинга возможно запустить во всех модулях системы. Генерирование исходящих сообщений поддерживается непосредственно сценарным механизмом (любое сообщение рассматривается как вторичный документ), также поддерживается генерация сообщений в модуле "SWIFT формата". Самый существенный эффект от такого подхода – легкая обработка всех запросов клиента и запросов, полученных из любых внешних систем, включая электронные каналы поставки.

### *Интерфейс экрана и навигация*

---

Навигация в "Ва-Банк" поддерживает много контекстно-зависимых переходов между формами экрана без возвращения к главному меню, таким образом улучшающему эргономические характеристики системы. Переходы Drill-down/drill-up (погружение) позволяют отследить любые изменения в балансе в привязке к документу-основанию (первичному документу). В то же самое время специальные инструменты позволяют администратору системы выполнять оптимальную конфигурацию каждого рабочего места (они включают конфигурацию меню, параметров по умолчанию и т.д.).

## **4 Состав АБС «Ва-Банк»**

---

АБС «Ва-Банк» состоит из ядра системы, основных модулей, обеспечивающих поддержку в системе работы с различными банковскими продуктами и финансовыми инструментами, хранилища данных и набора дополнительных модулей, обеспечивающих взаимодействие системы с клиентами (фронт-офис), а также модулей, отвечающих за взаимодействие (получение и отправку) сообщений с внешними системами, в том числе SWIFT и SWIFT-подобных сообщений.

### *Основные (базовые) компоненты системы*

---

В состав основных (базовых) компонентов АБС «Ва-Банк», отвечающих за поддержку различных банковских (финансовых) продуктов, входят следующие функциональные модули:

Название модуля
<b>Операционный день (ядро системы):</b> ведение плана (планов) счетов главная книга и бухгалтерские проводки



Расчетный центр  
управление лимитами  
счета и клиентская картотека  
договора, проценты, комиссии

---

**Расширение основного функционала (ядра системы):**

связь с платежными системами (операции с корр.счетами)  
прогноз по счетам Лоро/Ностро  
интерфейсы к внешним системам

---

**Документарные операции:**

платежные документы  
аккредитивы, инкассо  
банковские гарантии

---

**Банковская отчетность (хранилище):**

ежедневная (оперативная) отчетность банка

---

**Касса и учет ценностей:**

кассовые операции  
инкассация  
хранилище  
учет ценностей

---

**Обслуживание пластиковых карт, взаимодействие с ПЦ**

---

**Обслуживание кредитных договоров:**

кредиты  
гарантии  
поручительства  
залог

---

**Обслуживание депозитных договоров:**

депозиты  
обязательные резервы

---

**Переводы средств без открытия счета**

---

**Коммунальные платежи**

---

**Депозитные ячейки**

---

**Операции валютного и денежного рынка**

---

**Ценные бумаги:**

бэк-офис (работа на рынках ценных бумаг)  
депозитарий ценных бумаг

---

**Доверительное управление**

---

**Финансовый мониторинг**

---

**Кадры и заработная плата**

---

**Учет основных средств и НМА**

---

**Складской учет (управление складом)**

---

**Учет хозяйственной деятельности**

---

управление взаиморасчетами с контрагентами  
управление закупками  
контроль поставок  
счета фактуры  
учет хозяйственных договоров  
Учет затрат ГСМ

Все перечисленные компоненты АБС «Ва-Банк» работают в составе единого ядра системы и глубоко интегрированы между собой. Благодаря подобной архитектуре в системе возможна организация межмодульного взаимодействия на уровне сделок и документов. При этом вся информация о проведенных сделках отражается в системе в режиме реального времени и доступна для анализа, контроля и формирования отчетов, а также для использования при выполнении других связанных операций в любом модуле системы.

### Хранилище данных

---

Стандартный комплект поставки АБС «Ва-Банк» включает в себя смонтированное с базой OLTP предметно-ориентированное хранилище данных, организованное в соответствии с рекомендациями ORACLE. Стандартное наполнение этого хранилища включает в себя архив остатков и оборотов по всем лицевым счетам, а также агрегированную по финансовым инструментам информацию о сделках, характеристики счетов, данные клиентской картотеки.

Хранилище изначально имеет многофилиальную структуру и может аккумулировать в себе информацию по всем подразделениям банка. При этом все показатели и отчеты могут считаться как отдельно по филиалам, так и в целом по банку – в консолидированном виде.

Строение хранилища основано на использовании форматов многомерного куба, измерения которого соответствуют атрибутике лицевых счетов. В отличие от транзакционной базы, база данных хранилища предполагает историческое хранение остатков и оборотов по лицевым счетам, а также состояния других учетных регистров, что значительно облегчает задачу расчета среднехронологических значений. Этот же принцип распространяется и на расчетные показатели, что позволяет выстраивать из них временные ряды, к которым могут быть применены методы стохастического прогнозирования.

Хранилище предусматривает ежедневную загрузку первичных данных из транзакционной базы. Процедура загрузки выполняется в пакетном режиме, что обеспечивает производительность, достаточную для обработки миллионов единиц хранения ежедневно. С OLTP-базой системы «Ва-Банк» хранилище смонтировано через Link (поскольку обе базы ведутся на СУБД ORACLE), однако возможна и файловая загрузка из АБС третьих производителей. С этой целью в системе предусмотрено детализированное описание всех источников данных и формата файла загрузки. Все операции по загрузке данных протоколируются системой в соответствии с установленным регламентом.

Одним из центральных механизмов хранилища является конструктор показателей, который позволяет определять новые объекты, задавая формулы их расчета по значениям как первичных данных, так и других показателей, уже определенных ранее. Все рассчитанные таким образом показатели, относимые к категории хранимых, снабжаются далее соответствующими атрибутами (включая время расчета) и помещаются в хранилище. В дальнейшем при обращении к конкретному показателю вы можете либо использовать ранее рассчитанное значение, либо (при необходимости) произвести его пересчет.

Задача визуализации данных, извлекаемых из хранилища в виде отчетов, решается при помощи специальной компоненты – форматировщика, который позволяет соответствующим образом оформить любой требуемый отчет. Примером возможностей форматировщика может служить реализованная с его помощью обязательная отчетность ЦБ РФ (включая форматы электронного обмена). Сформированный образ любого отчета также может быть сохранен, что придает хранилищу дополнительные функции электронного архива.

### Набор розничных модулей

---

В состав АБС «Ва-Банк» входит набор розничных модулей, позволяющих организовать полноценное обслуживание клиентов как в офисе банка, так и удаленно. Новые технологические подходы для организации удаленного обслуживания клиентов позволяют организовать полноценную поддержку клиентов и банковских продуктов с минимальными издержками со стороны банка при соблюдении высокого качества обслуживания клиентов. В набор розничных инструментов включены такие модули, как:

- «единое окно» - позволяет свести всю информацию о клиенте на одно рабочее место вне зависимости от того, в каком филиале зарегистрирован клиент, и выполнить весь спектр банковских операций, доступных для данного клиента в режиме «единого окна»;
- «Front Solutions» - позволяет банку осуществлять поддержку всего спектра предлагаемых розничных операций через собственную сеть cash-in терминалов, а также предоставить возможность полноценного обслуживания собственных клиентов через федеральную сеть терминалов;
- набор инструментов подготовки принятия решения – «Предкредитная обработка», «Кредитный скоринг», «Виртуальный кредитный комитет» - позволяет организовать массовую реализацию кредитных продуктов с одновременной минимизацией рисков дефолта по договорам.

## 5. Обзор функционала основных модулей

---

Данный раздел содержит описание функционала основных модулей АБС «Ва-Банк».

### Ядро системы

---

Ядро – это базовый модуль АБС «Ва-Банк», который поддерживает общую бизнес-логику работы всей системы, ведение основных общих справочников, поддержку администрирования, управления доступом и аудита, поддержку работы сценарного механизма.

### Справочники

---

В разделе «Справочники» осуществляется ввод и изменение информации в основных общесистемных справочниках, которые в процессе работы используются в остальных модулях системы. Общие справочники содержат, в частности, следующие данные (перечень неполный):

- перечень филиалов банка, цифровые коды филиалов;
- справочник типов валют, типов курсов валют, наименований валют и сумм прописью;
- справочник перенесенных праздничных, выходных и рабочих дней;
- перечни стран, в которые банк осуществляет платежи, а также календари выходных и праздничных дней для этих стран;
- справочник кредитных организаций;
- справочник внешних клиентов, автоматически пополняемый при вводе платежа на нового внешнего клиента;
- справочник парных счетов;
- справочники разделов плана счетов;
- справочники логических имен счетов;

- справочники типов графиков оплаты, единиц измерения, типов начислений;
- справочники типов документов для различных видов сделок, кодов платежей, перечней возможных параметров сделок;
- справочник кодов регионов;
- справочник «Классификатор адресов» (КЛАДР);
- справочник террористов (обновляемый автоматически на основании данных комитета);
- справочник «Штатное расписание»;
- справочник «Профилей (прав доступа) пользователей»;
- справочник «Структура банка»;
- справочник «Пользователи АБС»;
- справочник «Модули и состав АБС»;
- справочник «Сценарии шаблонов счетов» - предназначен для создания правил автоматического открытия счетов, необходимых для выполнения сделки в заданном формате и с соблюдением настроенных правил кодировки;
- справочник «Сценарии статусов» - предназначен для настройки статусов в процессе прохождения подтверждения сделки, указания участников процесса и последовательности прохождения подтверждения.

В системе предусмотрен также механизм вложенных справочников, позволяющий создавать дополнительные классификационные коды для таких объектов, как клиенты, счета, документы. Администратор системы, согласно с потребностями банка, может завести новый код классификации (ИД-код). Дополнительно к каждому коду может быть заведен справочник возможных значений этого кода. Такая система дополнительной кодификации позволяет свободно расширять множество атрибутов объекта, осуществлять поиск, фильтрацию и анализ объектов по вновь созданным дополнительным параметрам, объединять объекты в группы.

### Сценарный механизм

---

АБС «Ва-Банк» основана на сценарном механизме, обеспечивающем как элементы настройки документооборота, так и моделирование учетных записей. При этом создание учетных регистров (лицевых счетов) и генерация учетных записей (проводок) по описанным в сценарии правилам осуществляется впоследствии в автоматическом режиме. Благодаря этому механизму в системе возможно автоматическое ведение нескольких независимых "сегментов" учета в соответствии с разными наборами правил (бухгалтерский учет, налоговый учет, учет по международным стандартам, управленческий учет, и т.д.).

Для сложных финансовых инструментов (кредиты, депозиты, валютно-денежный рынок, ценные бумаги) сценарный механизм обеспечивает не только он-лайнную обработку типовых операций, но и автоматическую генерацию вторичных операционных документов (мемориальных ордеров, платежных поручений, сообщений SWIFT), каждый из которых, в свою очередь, запускает собственную цепочку обработки. Исполнение каждого действия находит отражение в хронологии исполнения операции и изменяет статус документа.

### Картотека клиентов

---

АБС «Ва-Банк» – интегрированная банковская система. Интеграция означает, в том числе, общую клиентскую базу для всех банковских продуктов. Ведение общей клиентской базы позволяет получать данные о совместной работе клиента и банка как в разрезе отдельных продуктов, так и агрегированно.

Заведение клиента - заполнение карточки клиента - осуществляется один раз, вне зависимости от количества филиалов в банке. После заведения карточки клиента и сохранения изменений клиенту присваивается номер (первичный номер).

Существуют 2 формы, позволяющие просмотреть список клиентов банка – Картотека клиентов и Картотека клиентов для филиала.

В форме "Картотека клиентов" можно увидеть информацию обо всех клиентах банка. Клиент отображается в списке единожды независимо от того, в скольких филиалах он был зарегистрирован. Сортировка происходит по филиалу, а далее по первичному номеру клиента.

В форме "Картотека клиентов для филиала" можно увидеть информацию обо всех клиентах, зарегистрированных или заведенных в филиале, в котором в данное время находится пользователь.

Информация о клиенте делится на обязательную (минимальный набор полей, необходимый для уникальной идентификации клиента в системе), рекомендованную (информация, которая может вводиться позже и нужна для получения обязательных и внутренних отчетов) и свободную (информация, необходимость ведения которой банк определяет сам, используя механизм ИД-кодов клиента). Такое разделение позволяет ускорить, в частности, первое обслуживание клиента в банке, не заставляя операциониста тратить время на заполнение обширной клиентской карточки.

Расширяемый набор реквизитов клиентской картотеки (ИД-коды клиентов) позволяет банку создавать свой собственный набор данных о клиенте, который будет храниться и обрабатываться в системе. Банк получает возможность персонифицировать свое взаимодействие с клиентами, осуществлять поиск в клиентской картотеке по заданным реквизитам (по знаменательным для клиентов датам, например), предлагать клиентам наиболее интересные для них продукты.

Клиентская картотека предусматривает возможность задания иерархических взаимосвязей между клиентами, описания характеристик их деятельности, оценок риска, кредитной истории и репутации.

Так как клиентская картотека работает в рамках «Ядра» системы, она позволяет в режиме реального времени осуществлять доступ из справочника клиентов ко всей связанной с ними финансовой информации: к спискам счетов клиента, к операциям, осуществленным клиентом и т.п.

## Картотека счетов

---

АБС «Ва-Банк» является интегрированной банковской системой с единой картотекой счетов.

Под картотекой счетов следует понимать полный набор лицевых счетов (счетов аналитического учета), когда-либо открытых в базе, со всеми характеристиками этих счетов.

Единство картотеки счетов означает следующее:

- существует единая база счетов для всех банковских продуктов;
- применяются единые правила работы со счетами для всех разделов баланса и всех видов банковских продуктов.

Основная единица хранения и классификации в системе данных аналитического бухгалтерского учета – лицевой счет. Информация о лицевых счетах хранится в соответствующей картотеке АБС «Ва-Банк». Основными параметрами лицевого счета являются: код валюты, идентификатор балансового счета, на котором открывается лицевой, тип счета (внутрибанковский или клиентский), для клиентских счетов – идентификатор клиента, наконец, собственно идентификатор лицевого счета – номер. В АБС предусмотрены

режимы, как автоматического формирования номеров для лицевых счетов, так и ручного. Для автоматического формирования номера лицевого счета используются шаблоны, описанные в соответствующем справочнике. Используемые шаблоны могут быть как общими для всего плана счетов, так и различными для каждой балансовой группы (на уровне балансовых счетов, как первого, так и второго порядка). В качестве образующих элементов для номера лицевого счета помимо балансового номера, кода валюты и контрольного ключа могут использоваться (в зависимости от необходимости): номер клиента в системе; номер сделки, породившей счет; номер ценной бумаги, для которой открыт счет и др.

К важным параметрам лицевого счета следует отнести субсчет, логическое имя, информацию о блокировках, минимальных неснижаемых остатках, овердрафтах.

Система хранит также графические образы, к числу которых относятся, например, образцы подписей, печатей и/или фотографии полномочных лиц.

Картотека лицевых счетов также поддерживает расширяемый набор реквизитов (ИД-кодов), посредством которых можно вводить любые классификаторы счетов. При этом сценарный механизм позволяет осуществить настройки таким образом, чтобы при попадании лицевого счета в параметры документа обрабатывались также и дополнительные классификаторы, а действия строились в зависимости от их значений.

Система позволяет отыскивать счета по любым параметрам, в том числе по значениям ИД-кодов, строить по ним отчеты.

Непосредственно из карточки лицевого счета пользователь (при наличии соответствующих прав) может: получить выписку по счету; просмотреть движение по нему за любой интервал дат; вызвать документ, породивший конкретный оборот; просмотреть карточку корреспондирующего счета. Все эти действия выполняются в весьма удобном и эргономичном режиме.

## Аудит

---

Раздел Аудит предназначен для установки аудита – фиксации изменений, производимых пользователями в объектах АБС и просмотра текущей информации о работающих в системе пользователях.

По умолчанию предметом аудита являются события изменения данных, удаления, вставки (относится к фиксации изменений в отношении настройки прав доступа) в таблицах АБС, причем контроль осуществляется за всеми полями таблиц. Данный режим аудита функционирует независимо от установок аудита, действующих на уровне СУБД ORACLE, кроме аудита попыток входа в систему (для которого включение аудита на уровне СУБД необходимо). Фиксация событий аудита реализована посредством использования триггеров. Все аудиторские триггера создаются по единому шаблону, включающему в себя слежение за изменениями во всех полях объекта, подлежащего аудиту. При необходимости администратор может менять текст триггера, ограничивая число полей, за которыми идет слежение на изменение.

Меню Аудит включает в себя следующие пункты:

- монитор сессий – отображение информации о текущих сессиях;
- монитор рабочих станций – отображение информации о рабочих станциях, с которых установлено соединение с базой данных;
- журнал начала/конца дня – отображение информации о произведенной в системе смене банковских дней;
- протокол работы – отображение работы пользователей с формами;
- попытки несанкционированного входа – отображение информации о попытках входа в базу данных;



- режим аудита – включение/выключение аудита изменения/удаления данных в таблицах АБС;
- аудит изменения данных – отображение результатов изменения/удаления пользователями данных в таблицах АБС;
- аудит изменения прав доступа – отображение информации о произведенных изменениях в таблицах, отвечающих за разграничение доступа.

### Штатное расписание

Штатное расписание – категория АБС, связывающая пользователя с профилем доступа. Этот элемент является определяющим при настройке доступа и разграничении полномочий пользователя в отношении всех объектов (филиалов, отделений, клиентов, счетов, договоров, действий).

Должность - единица штатного расписания, которая приписывается конкретному пользователю. Между пользователем (учетной записью в СУБД ORACLE) и его должностью существует отношение один-к-одному. Смысловым аналогом должности в понимании АБС «Ва-Банк» является должность в организационной структуре банка.

### Главная книга

Модуль «Главная книга» входит в базовую подсистему «Ва-Банк» и обеспечивает ведение множественных планов счетов, хранение информации об остатках, оборотах по счетам, настройках бухгалтерского учета, здесь же возможен ручной ввод мемориальных ордеров. В «Главной книге» ведется сводный журнал бухгалтерских проводок – общий по всему банку, содержащий в себе все проводки Главной книги, которые могут быть отфильтрованы и по индивидуальным параметрам (в том числе те, которые были сделаны региональными филиалами). В журнале проводок возможен просмотр как сводных проводок по счетам верхнего уровня, так и детализированный просмотр остатков и оборотов по счетам с возможностью перехода до документа-основания. Подобный механизм позволяет с минимальными временными затратами выполнять анализ оборотов и в кратчайшие сроки выявлять возможные ошибки.

Для закрытия операционных периодов в системе используется настраиваемый пакет процедур, в который может быть включено неограниченное количество различных процедур проверки, контроля и фиксации результатов (выполняемых в автоматическом режиме), которые, в свою очередь, производят полную проверку состояния документов во всех модулях, что гарантирует завершение всех прикладных процессов и корректность формирования балансовых остатков и оборотов. Процедуры переоценки и начисления также включены в пакет закрытия операционного дня и выполняются в полностью автоматическом режиме. Объем, детализация и порядок проверок, выполняемых системой при закрытии дня, определяются настройками при администрировании системы.

В АБС используется процедура закрытия операционного дня, которая позволяет выполнять эти действия во всех филиалах и в головном офисе независимо друг от друга.

По завершении операционного дня производится формирование всех необходимых ежедневных отчетов по Главной книге. В то же время закрытие операционного дня не является необходимым условием для получения этих отчетов (они могут формироваться несколько раз на протяжении дня, обеспечивая тем самым оперативный контроль балансовых данных).

### Расчетный центр

#### **Документы. Ввод, контроль**



Все платежные документы в АБС «Ва-Банк» хранятся в единой таблице, но пользователю предлагается несколько пунктов меню для ввода, поиска и фильтрации документов. Для удобства работы документы подразделяются на внутренние, внешние и кассовые (в случае, если банк не использует функции расширенной кассы). Как и везде в системе, существует возможность осуществлять поиск и фильтрацию по любому полю документа. Так же как для клиентов и счетов, документам можно сопоставить расширяемый набор реквизитов (ИД-кодов), посредством которых можно вводить любую дополнительную информацию. По этим кодам можно группировать, искать документы и получать отчеты. Механизм ИД-кодов в применении к документам предоставляет банку дополнительные возможности для целей внутреннего анализа.

При вводе лицевых счетов документа система показывает текущий и прогнозный остаток на счете. Также осуществляются контроли: на наличие картотек по счету, на овердрафт, на блокировки, на необходимость ввода налоговых реквизитов, на необходимость ввода кодов валютного контроля. При настройке сценария, по которому будет обрабатываться документ, банк может предусмотреть необходимость повторного ввода важнейших реквизитов, а также проверку на наличие заданных банком для счета ИД-кодов и их корректности их значений. Таким образом, спектр контролируемых параметров счета может быть практически неограниченно расширен банком.

В системе реализован как индивидуальный (разовый) ввод документов, так и потоковый ввод, в том числе с копированием в новый документ всех реквизитов предыдущего (кроме суммы).

При вводе внешнего платежа реквизиты внешнего клиента (адресата платежа) автоматически сохраняются в соответствующем справочнике. И уже при следующей операции ввода система предлагает для подстановки список реквизитов «наших» адресатов в банке-получателе (список тех счетов, на которые когда-либо отправлялись платежи). Такая технология существенно сокращает время ручного ввода.

Система поддерживает ввод документов, как через системы «Банк-клиент» различных третьих производителей, так и посредством OCR-систем. Наконец, существует еще один специфический способ ввода документов, а именно их автогенерация. В частности, в ряде функциональных модулей системы платежный документ выступает как вторичный объект по отношению к сделке и генерируется автоматически. Технология обработки межфилиальных платежей (в варианте работы нескольких филиалов на единой базе АБС «Ва-Банк») после первичного ввода платежного документа в филиале-источнике также предполагает автоматическую генерацию ответного документа в филиале-приемнике.

### ***Работа с корсчетами***

Настройка корсчетов предназначена для описания корреспондентской сети банка: банков, с которыми установлены корреспондентские отношения, форматов обмена данными, процедур загрузки-выгрузки, а также банков, платежи в которые маршрутизируются по умолчанию через данный банк-корреспондент.

Работа с корсчетами включает в себя: формирование пакетов на отправку, собственно отправку данных в банк-корреспондент (в том числе в РКЦ), прием документов по корсчетам, авторизацию кредитовых входящих документов, отождествление подтвержденных дебетовых с существующими в системе, работу с невыясненными и отвергнутыми платежами.

### ***Операционная работа – безналичные переводы через РКЦ***

АБС «Ва-Банк» предлагает полную автоматизацию рублевых расчетов через платежную систему Банка России.

На стадии, предшествующей отправке в РКЦ, система позволяет отбирать введенные в АБС (или импортированные туда) платежные документы по таким реквизитам, как корсчет, очередность и т.п., объединять их в рейсы, формировать файлы в форматах макетов обмена.

Для оперативной работы с электронными межбанковскими платежами предусмотрен автоматический разбор выписки. При разборе анализируются обязательные числовые реквизиты (сумма, внутренний и внешний счет, БИК банка и т.д.), проверяется соответствие наименования получателя, указанного во входящем платеже, наименованию, хранящемуся в системе. В случае расхождений выдаются соответствующие сообщения.

В зависимости от результатов анализа входящего документа пришедшие средства могут быть: переведены на счет клиента, зачислены на счет невыясненных сумм или же оставлены для дальнейшего ручного разбора.

Пришедшие из РКЦ подтверждения дебетовых документов подлежат контролю и квитовке с документами, изначально введенными в систему.

Отправленные в РКЦ реестры и полученные из РКЦ выписки хранятся в системе (или в текущем, или архивном состоянии) и полностью доступны для просмотра. Имеется также возможность формирования разнообразных отчетов.

Как количество уровней авторизации, так и маршрутизацию обрабатываемых документов по рабочим местам и ответ исполнителям банк может настроить в соответствии с принятой внутренней технологией.

### ***Операционная работа – переводы по межфилиальной, межбанковской сети***

Межфилиальные расчеты в «Ва-Банк» поддерживаются при любом способе связи Головного отделения с филиалами: работа на единой базе, режим репликации, внешний по отношению к АБС обмен платежными документами.

В системе обеспечиваются как непосредственные расчеты между филиалами и/или их клиентами, так и отправка документов филиала в другие банки через единый корреспондентский счет в Головном офисе.

Межфилиальные расчеты могут осуществляться двумя способами. Первый способ традиционный. Во время настройки корреспондентской сети банка счета межфилиальных оборотов описываются как корсчета. Уполномоченные сотрудники формируют пакет платежей на филиал, отправляют его, а также получают и обрабатывают информацию от филиалов.

При работе филиалов на единой базе или в режиме достаточно частой репликации возможно использование второго способа. Сценарий обработки платежа настраивается таким образом, что в определенный момент филиал-плательщик инициирует автогенерацию ответного входящего документа в филиале-получателе. Система позволяет настроить (в соответствии с принятым в банке документооборотом) статус, в котором порожденный документ появится в филиале-получателе. Дальше документ будет уже обрабатываться в филиале-получателе по установленным там правилам.

Та же самая технология может быть применена и для межбанковских платежей в рамках банковского пула, при условии, что все банки группы работают на единой АБС и поддерживают режим сквозной репликации данных на единый сервер.

### ***Работа с картотеками***

При недостатке средств для выполнения платежа система предлагает пользователю выбрать один из вариантов дальнейшей обработки: «оплатить безусловно», «оплатить с другого счета», «отменить ввод документа», «вынести на картотеку». Кроме того, в системе предусмотрена возможность выноса документа на картотеку в принудительном порядке.

При вынесении документа на картотеку № 1 или картотеку № 2 автоматически порождаются транзакции как по счетам, указанным во вводимом документе, так и по внебалансовым счетам, на которых ведется учет картотек. Авторизуя документы, пользователь при необходимости может воспользоваться «откатом» (на любом этапе авторизации) или переместить документ из картотеки № 1 в картотеку № 2.

При работе с картотеками система позволяет пользователю осуществлять следующие операции:

- частичная и полная оплата документа;
- отзыв и изъятие – полной или частичной суммы, всего документа или частично оплаченного;
- автоматический расчет даты акцепта с учетом выходных и праздничных дней.

При работе с картотекой № 2 возможна автоматическая генерация документов на оплату той части картотеки, которая может быть погашена с учетом остатков на счетах клиентов.

Предусмотрены механизмы сортировки документов по датам поступления и очередности платежей, печать платежных требований с автоматическим формированием поля назначения платежа. В любой момент доступна история списаний с картотеки № 2.

### *Расчетно-кассовое обслуживание*

---

#### ***Кассовые операции. Простая и расширенная касса. Инкассация***

Модуль предназначен для проведения рублевых и валютных наличных операций – как с клиентами банка (юридическими или физическими лицами), так и внутрибанковских. Модуль обеспечивает комплексную автоматизацию и учет следующих операций:

- покупка/продажа национальной и иностранной валюты;
- покупка/продажа банковских чеков;
- зачисление/снятие/перевод денежных средств на счета в национальной и иностранной валюте;
- ведение реестра операций и журнала проводок по операциям;
- формирование всех необходимых первичных документов и отчетных форм.

Система предлагает два варианта реализации кассовых операций – простой (рекомендуемый для банков, не специализирующихся на кассовых операциях и работе с физ. лицами) и расширенный.

Вариант работы с расширенной кассой дает возможность выделить функции старшего кассира (заведующего кассой) и простых кассиров, предлагает более широкие возможности по разделению доступа и маршрутизации документов. Предлагается отдельная экранная форма для подтверждения (авторизации) кассовых документов с возможностью ввода покупной описи наличных денег. Обработываются, в том числе, операции передачи денег между кассирами (авансирование из хранилища, инкассация, пополнение), осуществляется контроль лимитов наличных денег в разрезе кассиров. Старший кассир имеет возможность в онлайн-режиме отслеживать состояние всех касс. Реализована также функция контроля кассы, применяемая в конце операционного дня для поиска расхождений в количестве приходно-расходных документов, а также для контроля остатка в кассе по каждому из кассиров.

В блоке кассовых операций реализована функция инкассации наличности, предполагающая технологию работы с участием контролера (ввод данных препроводительной ведомости, прилагаемой к инкассаторской сумке) и кассира (ввод покупной описи после пересчета наличности). Система отслеживает расхождения заявленной и фактической сумм. При отсутствии расхождений – по нажатию специальной клавиши – генерируются проводки в баланс.

Модуль «Пластиковые карты» позволяет банку осуществлять бэкофисные функции **эмитента и эквайера** в рамках различных платежных систем, а именно:

1. Возможность ведения договоров на обслуживание пластиковых карт различных платежных систем.
2. Групповое заведение договоров и заведение договоров по схеме с автоматическим созданием всех необходимых счетов, карточки клиента, договоров начисления % и разрешенного овердрафта.
3. Ведение мультивалютных карт и различных карточных счетов в рамках одного договора (неограниченное число привязываемых к договору счетов, в различных валютах с желаемым порядком списания средств).
4. Ведение кредитных (в том числе овердрафтных) карт, групповой погашение процентов (начисленных, просроченных), ссуды, через счета ПК и выгрузка в ПЦ по правилам процессинга.
5. Ведение договоров технического и разрешенного овердрафта с отображением средств на ПК.
6. Возможность создания заявок на изготовление (эмбоссирование и персонализацию) карт с генерацией номера и эмбоссируемого имени согласно правилам платежной системы.
7. Возможность изменения лимитов по карте и ее статусов (блокировка/разблокировка).
8. Автоматическая генерация бухгалтерских проводок на основе данных, принятых от процессингового центра и из форматированных файлов с групповыми операциями (например, зачисление зарплаты), по настроенным сценариям.
9. Возможность автоматического группового начисления и капитализации процентов по типам договоров.
10. Возможность ведения данных по точкам обслуживания (банкоматы, терминалы, импринтеры).
11. Произвольное(настраиваемое) разграничение в ведении учета по точкам обслуживания например («Свои», «Чужие», «Дружественные»), с возможностью привязки групп к конкретным участникам ПС.
12. Ведение тарифных планов с привязкой к договору.
13. Взимание комиссий по операциям ведения договоров и карт (Например: Комиссия за блокировку/разблокировку, за годовое обслуживание, за срочное пополнение карты и т.д.) как в единичном режиме, так и в групповом.
14. Настройка комиссий (On-Line (при необходимости), off-line) за различные типы операций, совершенных по ПК, в разрезах, договоров, валют, типов карт и операций.
15. Автоматическая генерация проводок(документов) по авторизационным задолженностям и комиссиям настроенных в справочниках (принятых из транзакционных файлов) при обработке реестров.
16. Реализация механизма групповых и единичных действий (печать отчетов, изменение параметров карточного договора, «Услуга SMS информирования»).
17. Взаимодействие с операторами сотовой связи - SMS информирование клиентов об операциях по ПК.
18. Возможность гибкой, автоматической настройки групповых процедур (закрытие карточного договора, изменение курсов пересчета меж валютных документов).
19. Возможность формирования документов по зачислению и снятию денежных средств с карточных счетов из модуля ПК по различным сценариям (РКЦ, Банк-корреспондент, Внутренние платежи, Платежи по кассе).

20. Разграничение доступа к типам карточных продуктов, отделениям, договорам обслуживания ПК, в разрезе операторов - работников отдела ПК.

21. Разграничение карт по типам, продуктам, валютам карточных продуктов.

22. Механизм выгрузки (формирования) и загрузки (приема) входящих и исходящих файлов в форматах взаимодействия с процессинговыми центрами различных разработчиков (в том числе форматы OW, UCST, TRANSMASTER).

23. Возможность выполнять механизм продления и переиздания карт, изменения соответствующих параметров договоров и карт.

24. Формирование отчетов (печать договора, выписка по карте, заявление на открытие/закрытие карточного договора, отчет по операциям совершенным на ТО, проверочно-сальдовая ведомость по результатам процессинга, остатки на картах, списки ПК, Форма 250 ЦБ РФ).

25. Возможность использования всего множества отчетов в АБС Ва-Банк в разрезах счетов ПК.

26. Формирование реестра обязательств банка (для АСВ), с учетом счетов клиентов банка, держателей ПК.

### Модуль «Обслуживание кредитных договоров»

Модуль "Обслуживание кредитных договоров" предназначен для ведения, учета и обслуживания кредитных договоров ответственными сотрудниками банка (далее под словом "договор" понимается кредитный договор) и выполняет следующие функции:

1. ведение и учет договоров;
2. хранение и обработка информации об условиях договора (пролонгации), счетах договора (ссудный, начисленных процентов и т. д.), процентных ставках, обеспечениях договора;
3. создание графиков гашения ссуды и процентов по ней;
4. создание обеспечения, с автоматическим созданием счетов обеспечений и выполнением соответствующих проводок;
5. создание и регулирование резерва под возможные потери;
6. создание отчетной внутренней документации;
7. создание WORD-отчётности;
8. возможность изменения лимита договора с автоматическим выполнением соответствующих проводок;
9. возможность изменения категории качества договора с автоматическим выполнением соответствующих проводок и автоматическим созданием необходимых для ведения договора счетов;
10. работа с договорами, выставленными на просрочку;
11. обработка и ведение портфелей однородных ссуд;
12. групповое и одиночное начисление процентов по договорам;
13. работа с комиссиями и сборами по договору (за оформление документов, ведение ссудного счёта и т.д.);
14. работа с овердрафтами, автоматическая выдача и погашение;
15. возможность группового гашения кредитной задолженности;
16. возможность настройки группового погашения;
17. возможность выдачи кредита как через кассу, так и безналичным путём;
18. возможность использования всего множества отчетов в АБС Ва-Банк в разрезах депозитных счетов;
19. возможность просмотра проводок, сделанных по конкретному договору;

20. возможность получать текущие остатки на счетах договора;
21. возможность отслеживать историю изменения процентных ставок;
22. разграничение доступа к договорам, в разрезе операторов и др. работников;
23. возможность пролонгации договора с автоматическим созданием необходимых счетов и выполнением необходимых проводок;
24. возможность закрытия договора, с автоматическим выполнением необходимых проводок и закрытием счетов;
25. заведение договора по схеме с автоматическим созданием всех необходимых счетов, карточки клиента.
26. взаимодействие (обмен информацией) с Национальным Бюро Кредитных Историй – НБКИ.

Модуль позволяет выполнять ввод и редактирование договоров с автоматическим открытием требуемых счетов, формированием документов и проводок, просматривать проводки, сделанные по кредитному договору, получать текущие остатки на счетах договора, вводить операции по погашению ссудной задолженности – как в ручном режиме, так и путем приема информации из внешних систем, отслеживать историю изменения процентных ставок, рассчитывать и изменять график платежей, отслеживать историю изменения категории качества, вести прием и учет залогового имущества.

### Модуль «Обслуживание депозитных договоров».

Модуль "Обслуживание депозитных договоров" АБС «Ва-Банк» предназначен для ведения, учета и обслуживания депозитных договоров ответственными сотрудниками банка (далее под словом "договор" понимается депозитный договор) и выполняет следующие функции:

1. ведение и учет договоров;
2. хранение и обработка информации об условиях договора (пролонгации), счетах договора (базовый, начисленных процентов и т. д.), процентных ставках, доверенностях договора;
3. операции пополнения и снятия средств договора как через кассу, так и безналичным путём;
4. автоматическая проверка разрешения возможностей снятия/пополнения и предупреждение пользователя;
5. операции группового и одиночного начисления процентов по договорам;
6. пролонгацию договоров (возможность групповой пролонгации);
7. возможность настройки условий договора после пролонгации;
8. возможность закрытия договоров как досрочно, так и по сроку, с расчётом всех сумм, которые необходимо вернуть или доначислить и выполнением соответствующих документов по этим суммам;
9. разграничение доступа к договорам в разрезе операторов и др. работников;
10. возможность загрузки данных в модуль из текстовых файлов;
11. настройка загрузчиков данных в модуль;
12. возможность быстрого создания договора по настроенной схеме создания договоров;
13. возможность формирования отчетов (печать договора, выписка по счетам договоров, остатки на счетах договоров, списки договоров и т.д.);
14. возможность формирования WORD-отчётности;
15. возможность использования всего множества отчетов в АБС Ва-Банк в разрезах депозитных счетов;
16. возможность просмотра проводок, сделанных по договору;

17. возможность получать текущие остатки на счетах договора;
18. возможность отслеживать историю изменения процентных ставок;
19. взаимодействие (обмен информацией) с Агентством по страхованию вкладов (АСВ).

### Модуль «Переводы средств без открытия счета».

Модуль «Переводы БОС» АБС «ВаБанк» предназначен для работы с системами денежных переводов, таких как Contact, Unistream, Anelik, МИГОМ и др. В модуле реализована клиентская часть систем денежных переводов. В банке должен быть установлен сервер денежных переводов, осуществляющий обмен с расчетным центром. Обмен информацией о переводах и справочниками между сервером переводов и АБС «Ва-Банк» осуществляется средствами шлюза (Рисунок 2).

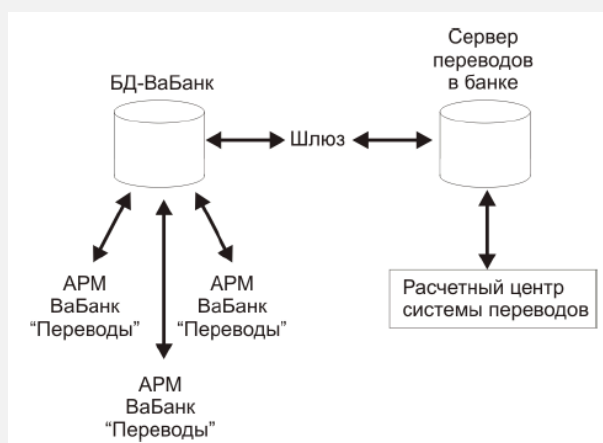


Рисунок 2. Схема взаимодействия БД АБС в модуле Переводы БОС

Модуль «Переводы БОС» АБС «Ва-Банк» позволяет осуществлять полный спектр работ над переводами:

- Создание исходящих переводов
- Прием входящих переводов
- Выдача/прием переводов с формированием соответствующих бухгалтерских документов в системе Ва-Банк
- Формирование печатных форм, необходимых при приеме/выдаче перевода
- Создание/прием уведомлений об изменении/аннулировании переводов
- Автоматический расчет комиссий перевода в соответствии со справочником комиссий

Основные преимущества использования модуля:

- отражение всех операций в АБС «Ва-Банк» в режиме реального времени, с возможностью использования данных в других системах АБС (касса и инкассация, Главная книга и т.д.);
- исключение ошибок искажения и потери данных за счет отсутствия необходимости передачи данных из одного программного обеспечения (системы быстрого перевода) в АБС;
- работа всех пользователей в едином интерфейсе, что снижает затраты на обучение пользователей и сопровождение системы;
- повышение уровня безопасности за счет возможности централизованного контроля и управления настройками работы пользователей.



### *Модуль «Учет векселей».*

---

Модуль обеспечивает поддержку операций выпуска собственных векселей и операций с чужими векселями. В модуле реализован учет всех реквизитов векселей, предусмотренных законодательством. Маршрутизация документооборота и бухгалтерские модели по операциям гибко настраиваются. Модуль обеспечивает как индивидуальную, так и массовую обработку векселей. Предусмотрена возможность автоматического открытия лицевых счетов, в том числе и массового, что особенно необходимо при единовременном выпуске большого количества собственных векселей.

Обеспечены возможность расчета процентов по процентным векселям, оформление операций резервирования. Возможно получение твердых копий всех сопровождающих сделку документов, включая настройку печати текста собственных векселей на бланк.

### *Модуль «Ценные бумаги».*

---

Модуль «Ценные бумаги» АБС «Ва-Банк» обеспечивает учет сделок с различными типами ценных бумаг на биржевом и внебиржевом рынке.

Помимо стандартного бухгалтерского учета в модуле ведется гибко настраиваемый учет в рамках back-office с ценными бумагами как в натуральном выражении (в штуках), так и в денежном с любой степенью детализации. При этом модуль может быть настроен и без ведения дополнительного учета в back-office, а только для бухгалтерского (при небольшом количестве операций). Для депозитарного учета данный модуль автоматически формирует инструкции в модуль «депозитарный учет».

Модуль поддерживает механизм погашения бумаг по номиналу и купонов бумаг при наступлении срока погашения с формированием всех необходимых расчетных документов. Помимо процедур переоценки и начисления процентов в модуле существует и процедура амортизации ценных бумаг, которая позволила внедрить данный модуль в Казахстане и Молдавии, где учет ведется по международным стандартам.

Наряду с ручным вводом сделок в систему в модуле предусмотрена возможность автоматической загрузки сделок из внешней системы.

### *Модуль «Депозитарный учет».*

---

Модуль обеспечивает автоматизацию депозитарной деятельности, а также бухгалтерского учета депозитарных операций в соответствии с требованиями Инструкции ЦБ РФ, нормативных документов ФКЦБ в части учета операций с ценными бумагами. Ведется учет как эмиссионных, так и неэмиссионных ценных бумаг. Обеспечивается полный учет документооборота, связанного с ценными бумагами, от момента открытия счетов Депо и разделов счетов Депо до момента их закрытия и снятия с учета.

Поддерживаются открытый, закрытый и маркированный типы хранения бумаг. Депозитарный учет ведется по принципу «двойной записи» на аналитическом и синтетическом счетах Депо.

Документы (договоры об обслуживании, соглашения, поручения, распоряжения и т.д.), регистрируемые в модуле, служат основанием для проведения депозитарных операций. Специальный механизм бухгалтерских моделей депозитарного учета позволяет гибко настраивать бухгалтерский учет, в зависимости от типа документа.

Описание выпусков ценных бумаг содержит информацию обо всех параметрах выпуска (в том числе о номинале, эмитенте, регистраторе, периодичности выплаты дивидендов), и кроме этого – данные о цене приобретения и цене реализации.

Модуль снабжен набором всех отчетов, требуемых нормативными документами.

### Модуль «Международные переводы».

Модуль «Международные переводы» предназначен для поддержки прохождения платежей из нашего банка в другие (исходящие переводы) и из других банков в наш банк (входящие).

Модуль поддерживает выполнение следующих функций:

- ввода, корректировки, хранения, поиска документов по переводам;
- ведение таблицы выходных и праздничных дней по странам;
- ведение списка банков с адресами, кодами SWIFT, REUTER, а также связей между ними;
- ведение списка банков с адресами, кодами SWIFT, REUTER, а также связей между ними;
- ведение счетов банков - корреспондентов (как ЛОРО, так и НОСТРО);
- ведение таблицы комиссий, взимаемых за выполнение данных операций;
- формирование бухгалтерских проводок в базе данных на основе сценарного механизма;
- формирование, выгрузка из системы и загрузка в систему сообщений SWIFT;
- формирование печатных документов по переводам в формате MS Word.

Банки проводят международные расчеты по поручению своих клиентов (предприятий и организаций – участников внешнеэкономической деятельности) в трех формах: банковский перевод, инкассо, аккредитив. Формы расчетов отличаются по доле участия банков в их проведении. Минимальная доля участия при банковском переводе – выполнение платежного поручения клиента.

Банковский перевод представляет собой простое поручение банка своему банку-корреспонденту выплатить определенную сумму денег по просьбе перевододателя иностранному получателю (бенефициару) с указанием способа возмещения банку-плательщику выплаченной суммы.

В модуле существуют следующие понятия:

- клиент-Заказчик или клиент-Перевододатель – клиент, являющийся инициатором платежа;
- клиент-Бенефициар – клиент, являющийся получателем средств.
- банк-Заказчик или Банк Перевододателя – банк, обслуживающий счет Клиента-Заказчика;
- банк Бенефициара – банк, в котором средства будут доступны Бенефициару;
- получатель – банк-получатель сообщения Телекс или SWIFT;
- отправитель – банк-отправитель сообщения Телекс или SWIFT;
- SWIFT - общество всемирной финансовой телекоммуникационной связи, электронная система банковских сообщений. Главная цель создания SWIFT и ее основная функция - обеспечение всем ее участникам доступа к круглосуточной высокоскоростной сети передачи банковской информации в стандартной форме при высокой степени контроля и защиты от несанкционированного доступа. SWIFT предоставляет участникам услуги в виде возможности передачи данных, заменяя тем самым такие средства межбанковских коммуникаций, как

почту, телеграф и телекс. Стандарты SWIFT были приняты Международным комитетом по стандартизации. Многоуровневая комбинация физических, технических и организационных методов защиты данных обеспечивает их полную сохранность и секретность одновременно. Все сообщения, передаваемые в системе, шифруются.

Модуль поддерживает формирование основных видов платежей типа «Кредитная организация» - «Кредитная организация» и платежей, в которых хотя бы одна из сторон – не кредитная организация. Возможна настройка автоматической обработки транзитных платежей с использованием последних возможностей MT 103.

### Модуль «Валютный и Денежный рынок»

Модуль «Валютный и денежный рынок» предназначен для поддержки операций на рынке межбанковских кредитов и различного типа операций с валютой (покупка, продажа, конверсия). Осуществляется поддержка SWAP, FORWARD сделок. Модуль обеспечивает выполнение следующих основных функций по обработке сделок:

- ведение нормативно-справочной информации;
- ведение условий сделки;
- ввод данных о маршруте платежа с указанием корреспондентских и расчётных счетов с возможностью автоматического «подтягивания» расчётных инструкций по умолчанию;
- авторизация сделок уполномоченным лицом;
- автоматическое формирование платёжных документов и бухгалтерских проводок по предварительно настроенным шаблонам;
- генерация сообщений для сети SWIFT;
- получение информации о совершённых и незакрытых сделках для поддержки процессов их подтверждения и обработки.

Для банков-контрагентов в модуле предлагается возможность устанавливать лимиты в разрезе валют, автоматически контролировать лимиты при заведении и обработке сделок, получать отчеты об использовании лимитов.

Предусмотрена возможность обработки автоматического и ручного неттинга по парам валют.

Модуль содержит набор внутренних отчетов, механизм поиска набора сделок по заданным параметрам.

В модуле возможно указать и настроить следующие параметры сделки:

**Операция** - наименование сценария, соответствующего заводимому договору.

**Тип сделки** - выбор из значений "Привлечение", "Размещение".

**Сделка** - номер договора (сделки) – вводится вручную.

**Кредит** - является ли сделка согласно договору кредитом или депозитом, и соответствующего автоматического выбора балансовых счетов.

**Способ** - способ связи с банком, с которым заключается договор - выбор из списка значений.

**Исполнитель** - идентификатор исполнителя, ответственного за ведение договора – выбирается из списка.

**Дата сделки, Дата валютирования, Дата окончания договора** - вводятся вручную. Система осуществляет контроль корректности ввода.

**Валюта** - валюта договора - выбирается из списка.

**Сумма** – сумма в валюте договора.

**Базис** - число дней в году, принятое для расчета процентов.

**Ставка** - процентная ставка по договору. В случае если проценты по договору предполагается платить по отдельным реквизитам, необходимо установить признак % платить отдельно.

После ввода данных в поля Сумма, Ставка, Дата сделки система автоматически рассчитывает значение полей Срок договора (в днях) и %% к погашению.

Значение поля «Начисленные проценты» меняется после каждого начисления процентов по договору. В каждый конкретный момент в поле показывается сумма процентов, которые были уже начислены одной или более операцией "Начисление процентов".

Контрагент - контрагент по МБК, вызывается из списка. Список основан на справочнике Контрагенты по сделкам.

При необходимости вручную заполняются поля «Межбанковская информация» и «Информация о применении штрафных санкций».

В модуле предусмотрена возможность контролировать лимиты в разрезе "контрагент – валюта – тип продукта". Под типом продукта понимается один из следующих: покупка, продажа, размещение, привлечение.

В любой момент лимиты по паре "Контрагент – валюта" можно просмотреть из меню модуля.

По кнопке "Отчет" можно получить отчет по лимитам. Отчет может быть получен в двух вариантах "Краткий" и "Расширенный".

Краткий отчет выводит установленный, использованный лимит и остаток лимита по каждому виду продукта по паре "Контрагент – валюта", с которой запущен отчет.

Расширенный отчет используется, когда возникает вопрос – из каких сделок складывается сумма использованного лимита. Помимо данных, выводимых в кратком отчете, в расширенный отчет дополнительно выводятся номера и суммы сделок, влияющих на лимит.

Контроль лимитов выполняется автоматически при вводе сделок и при изменении параметров сделок в соответствии с лимитом, действующим на дату валютирования сделки.

В случае превышения лимита пользователю будет выводиться соответствующее сообщение в момент заключения сделки или изменения ее состояния. В любой момент состояние лимита можно просмотреть.

### Модуль «Документарные операции».

Модуль **«Документарные операции»** предназначен для автоматизации полного цикла обработки документарных аккредитивов, банковских гарантий, документарных инкассо.

Работа с документарным аккредитивом включает в себя следующие операции: регистрация аккредитива; контроль и исполнение; бухгалтерский учет операций; формирование SWIFT- и TELEX-сообщений.

«Ва-Банк» предоставляет возможность занесения в базы полной информации о форме расчетов и характеристиках аккредитива (покрытый / непокрытый, отзывный / безотзывный, переводной / непереводной, компенсационный / некомпенсационный). Имеется возможность ведения свободной классификации, задаваемой банком. Система, кроме того, хранит информацию о поставляемых товарах, банках-участниках сделки, о перечне необходимых для оплаты документов, о взимаемых комиссиях.

При построении модуля «Аккредитивы» была учтена стандартная технология обработки аккредитивной формы безналичных расчетов. Фронт-офис занимается открытием

аккредитивов, контролем за правильностью выполнения условий. Бэк-офис - подготовкой платежных документов, формированием бухгалтерских проводок по исполняемым аккредитивам. Разделение на фронт-офис и бэк-офис осуществляется через систему разграничения доступа сотрудников банка к различным стадиям обработки сделок.

На основе заданных условий аккредитива по настроенным сценариям автоматически формируются бухгалтерские проводки, расчетные документы, SWIFT- и TELEX-сообщения.

Использование модуля позволяет банку предлагать и поддерживать следующие продукты:

- финансирование торговых операций, в т.ч. предоставление клиентам финансирования по импортным контрактам в форме открытия аккредитива или выставления банковской гарантии, организация расчетов и финансирования импортных сделок с привлечением зарубежных банков;
- услуги по обслуживанию импортных/экспортных контрактов(договоров) с использованием аккредитивной формы расчетов;
- открытие документарных аккредитивов в пользу поставщиков без предоставления денежного покрытия со стороны клиентов Банка;
- предоставление и авизование различных видов гарантий (тендерная гарантия, гарантия на возврат авансового платежа, гарантия исполнения контракта, платежная гарантия и др.);
- чистое и документарное инкассо.

#### Модуль «Доверительное управление».

Модуль «Доверительное управление» предназначен для автоматизации учета операций на рынке ценных бумаг. Модуль позволяет выполнять:

- Учет сделок и операций по дилерской, брокерской деятельности, доверительному управлению
- Раздельный учет денежных средств и ценных бумаг организации и ее клиентов
- Учет денежных средств и ценных бумаг по портфелям
- Учет операций и сделок клиентов в разрезе договоров на брокерское обслуживание и доверительное управление
- Учет списания стоимости ценных бумаг по методам FIFO, LIFO или средней цене на момент совершения операции (устанавливается для портфеля)
- Автоматическое открытие и закрытие коротких позиций при совершении сделок и операций с ценными бумагами и денежными средствами
- Учет активов: акции, облигации (в т.ч. еврооблигации), паи, фьючерсы, векселя)
- Отражение в учете биржевых и внебиржевых сделок вручную или через загрузку из отчетов брокера (формата txt, dbf или xls)
- Загрузка котировок из файлов, поставляемых основными торговыми площадками (ММВБ, РТС)
- Проведение операций мены, новации векселей
- Проведение иных операций с ценными бумагами: конвертации, погашения НКД, погашения облигаций (в т.ч. амортизационных), начисления дивидендов
- Расчет и удержание комиссий по сделкам, от оборотов

#### Модуль «Финансовый мониторинг».

Модуль «Финансовый мониторинг» разработан в соответствии с требованиями международного и Российского законодательства в сфере противодействия легализации доходов, полученных преступным путем, а именно:

- Положения о порядке представления кредитными организациями в уполномоченный орган сведений, предусмотренных федеральным законом "О противодействии легализации (отмыванию) доходов, полученных преступным путем, и финансированию терроризма", № 207-П;
- Положения о порядке представления кредитными организациями в уполномоченный орган сведений о случаях отказа от заключения договора банковского счета (вклада) с физическим или юридическим лицом и от проведения операции с денежными средствами или иным имуществом, № 1519-У.

Модуль «Финансовый мониторинг» позволяет выполнять следующие функции:

- поиск и отбор финансовых операций, подлежащих контролю согласно Положению о порядке представления кредитными организациями в уполномоченный орган сведений, предусмотренных федеральным законом "О противодействии легализации (отмыванию) доходов, полученных преступным путем, и финансированию терроризма". Имеется возможность отбора операций как по сохраняемым индивидуальным фильтрам пользователя, настраиваемым фильтрам отбора по различным словосочетаниям, так и посредством предоставляемых разработчиком фильтров, соответствующих вышеназванному положению, включая возможные доработки в данном направлении средствами сотрудников отдела автоматизации Банка;
- обработку отобранных к контролю операций. Накопление операций «к отправке» разных подразделений Банка, работающих в одной схеме данных, завершающая проверка ответственным лицом, отслеживание состояния «отложенных» операций: отобранных, но неоплаченных полностью или частично, формирование посылки сообщений (внутренний формат сообщений в посылке в точности соответствует формату dbf-файла Положения 207-П);
- выгрузку из посылки в dbf-файл, содержащего сведения об операциях для отправки в уполномоченный орган;
- автоматическая логическая проверка передаваемых сведений для минимизации числа случаев отвергнутых сообщений;
- хранение реестра документов, отправленных в уполномоченный орган;
- ведение нормативно-справочной информации, создание отчетной документации;
- формирование, логическая проверка, выгрузка в dbf-файл соответствующего формата сведений о случаях отказа от проведения операции или заключения договора банковского счета.

### *Модуль «Кадровый учет и заработная плата».*

Модуль «**Кадровый учет и заработная плата**» АБС «Ва-Банк» предназначен для организации полноценного кадрового учета и расчета заработной платы сотрудников в соответствии с требованиями действующего законодательства. Модуль

состоит из двух интегрированных между собой подсистем – «Кадровый учет» и «Расчет заработной платы».

Подсистема «Кадровый учет» выполняет следующие основные функции:

- Формирование и ведение штатного расписания и рабочих графиков:
  - Ведение справочников;
  - Планирование и формирование штатного расписания;
  - Поддержка штатного расписания многофилиальной / холдинговой структуры;
  - Поддержка изменений и прекращения работы структурных подразделений.
  - Ведение неограниченного количества графиков рабочего времени для различных групп (подразделений) с учетом выходных и праздничных дней;
  - Ведение индивидуальных графиков рабочего времени;
  - Ведение справочника ставок, окладов и др. видов начислений, с возможностью внесения повышенных ставок за работу в выходные и праздничные дни, а также за сверхурочную работу (переработка);
  - Ведение справочника надбавок и доплат регламентированных, как законодательством, так и внутренними положениями;
  - Ведение справочника налогов и удержаний.
  - Поддержка возможности массового изменения величины окладов, доплат и компенсаций.
- Формирование и ведение личных карточек сотрудников (Форма карточки Т-2):
  - Учёт данных по каждому принимаемому сотруднику (семейное положение, национальность, трудовая деятельность, образование и д.р.) с возможностью привязки к карточке любой графической информации (фотография, скан копии дипломов, паспорта и т.д.);
  - Ведение истории назначений и перемещений;
  - Ведение истории обучений и повышения квалификации;
  - Ведение воинского учёта;
  - Учёт отпусков сотрудников;
  - Учёт больничных листов;
- Ведение ежедневного табеля учета отработанного времени с возможностью получения информации от внешних систем (системы контроля доступа, фиксирующие время прихода и ухода сотрудников).
- Формирование и печать отчетных форм и приказов:
  - О приёме на работу;
  - О переводе на другую должность (в другое подразделение);
  - О назначении на должность;
  - Об изменении должностного оклада;
  - О предоставлении отпуска (по видам отпусков);
  - О выплате компенсации за неиспользованный отпуск;
  - Об увольнении;
  - Прочие типы приказов
  - Отчетные формы для кадровой службы и руководства.
- Обеспечение экспорта/импорта данных для обмена с внешними системами.



Подсистема «Расчет заработной платы» выполняет следующие основные функции:

- Обеспечение получения всей необходимой информации для расчета заработной платы и формирования отчетных форм из подсистемы «Кадровый учет»;
- Ведение дополнительной информации о штатных сотрудниках банка:
  - Категории работников, имеющих льготы по налогообложению (участники войны, имеющие детей, покупка квартиры и т.п.) или особенности расчета удержаний (алименты, сотрудники столовой или обменных пунктов и т.п.);
  - Дополнительные суммы, включаемые в налогооблагаемый доход сотрудников (суточные сверх лимита, расходы по найму жилья, кредит, материальная выгода, обучение, лицензии и пр.);
  - Выгрузка информации о совокупном доходе для внешней подсистемы;
  - Открытие лицевого счета сотрудника путем переноса из основной банковской системы;
  - Наличие справки о доходах с предыдущего места работы у вновь принятых сотрудников.
- Формирование начислений и удержаний:
  - Формирование единовременных начислений и удержаний;
  - Формирование постоянных начислений и удержаний;
- Ведение необходимой информации о внештатных сотрудниках банка, выполняющих работы по договорам подряда:
  - Ввод основной информации о внештатном сотруднике;
  - Открытие лицевого счета внештатного сотрудника;
  - Ведение информации о договорах, на основании которых работают внештатные сотрудники;
  - Формирование начислений и удержаний (постоянных и единовременных);
  - Формирование платежных документов (Платёжное поручение, Мемориальный ордер);
- Расчет выплат:
  - Расчет, как по итогам расчетного периода, так и в течение текущего расчетного периода;
  - Расчет начислений по окладу, по отпускам, премии, материальной помощи, по больничному листу;
  - Возможность выполнения предварительного расчета (без разнесения данных на счета и формирования документов);
  - Расчет удержаний пенсионного взноса, подоходного налога, алиментов, кредита, процентов за пользование кредитом, задолженности по зарплате;
  - Комплексные расчеты об отчислениях в фонды: пенсионный, занятости, медицинского страхования, социального страхования.
- Формирование Расчетно-платежных ведомостей:
  - Расчетно-платежная ведомость в конце расчетного периода (месяц);
  - Расчетно-платежная ведомость в межрасчетный период;
  - Расчетно-платежная ведомость на премию и материальную помощь;

- Формирование платежных документов для произведения различных видов начислений и удержаний при расчете заработной платы сотрудников и перечислений на счета внешних организаций.
  - Мемориальные ордера для перевода итоговой суммы удержаний по каждой;
  - Расчетно-платежной ведомости на кредит общего счета;
  - Платежное поручение для перевода итоговой суммы Подоходного налога по каждой Расчетно-платежной ведомости на счет внешней организации;
  - Платежное поручение для перевода итоговой суммы Пенсионного взноса по каждой Расчетно-платежной ведомости на счет внешней организации (в Пенсионный Фонд);
  - Платежные поручения для перевода алиментов на соответствующие счета, закрепленные за конкретным сотрудником;
  - Мемориальные ордера для перечисления зарплаты на лицевые счета сотрудников;
  - Мемориальные ордера для погашения задолженности по зарплате сотрудников;
  - Формирование в конце каждого месяца платежных документов для отчисления в Фонды по итогам Книги регистрации ведомостей;
- Передача в операционный день банка каждой из проводок по сформированным документам на основании Расчетно-платежной ведомости или Ведомости в межрасчетный период:
  - Закрытие периода расчета;
  - Получение выписки из операционного дня банка - Подоходный налог;
  - Формирование на основании выписки из операционного дня банка Платежных поручений;
  - Получение выписки из операционного дня банка – Алименты;
  - Формирование на основании выписки Платежных поручений
  - Выгрузка данных в программу «Налогоплательщик»;
  - Групповые начисления и удержания;
- Ведение справочников:
  - Виды отпусков, Контрагенты, Собственные реквизиты банка, Шкала оплаты по больничному листу, Начисления и удержания, Шкала налогов, Налоги, взимаемые с начислений и др.

Модуль «Кадровый учет и заработная плата» позволяет полностью автоматизировать работу кадровой службы предприятия и подразделения бухгалтерии по расчету заработной платы. Модуль позволяет получать достоверную и оперативную информацию о штатном расписании, сотрудниках (действующих, уволенных, планируемых к приему), вакансиях, выполнять просмотр информации о сотрудниках и расчетах с сотрудниками. Работа модуля в составе единой системы с АБС «Ва-Банк» позволяет передавать всю информацию о движении денежных средств по счетам сотрудников в АБС в режиме реального времени, выполнять кредитование сотрудников под заработную плату, формировать и передавать платежные документы и ведомости на зачисление заработной платы на карты сотрудников, в автоматическом режиме проводить операции по погашению судной задолженности сотрудников со счета заработной платы на основании поручения сотрудника.

[Модуль «Учет основных средств и НМА».](#)

Модуль предназначен для ведения учёта основных средств, нематериальных активов, малоценных и быстроизнашивающихся предметов от момента постановки на баланс организацией до реализации или списания на расходы в соответствии с требованиями действующего законодательства и внутренних регламентов банка. Модуль также позволяет вести учет доходов и расходов будущих периодов.

Основные функции модуля:

- выполнение ввода в эксплуатацию ОС;
- ведение электронных карточек учета основных средств, нематериальных активов, малоценных и быстроизнашивающихся предметов;
- ведение нормативно-справочной информации (классификатор ОС по видам, источники финансирования, виды амортизации, разделы инвентаря, шифры инвентаря, группы амортизации, «ОКОФ»);
- взаимодействие с модулем «Кадровый учет и заработная плата» в части ведения и использования справочников материально-ответственных лиц, подразделений, структуры предприятия;
- ведение параллельного бухгалтерского, налогового учета и учета по в соответствии с требованиями МСФО;
- настройка и ведение правил расчёта амортизации материальных ценностей в соответствии с требованиями законодательства и учётной политики Банка;
- ведение аналитических налоговых и бухгалтерских регистров для основных средств;
- выполнение автоматической генерации проводок по постановке, списанию, амортизации и переоценке ОС;
- поддержка взаимодействия с модулем «Складской учет»;
- ведение классификатора материальных ценностей по группам амортизации в соответствии с требованиями законодательства и учётной политики кредитной организации;
- ведение произвольной группировки материальных ценностей (Справочник «Материальная группа ОС») для внутренних нужд банка;
- формирование и печать отчетности в соответствии с требованиями законодательства и внутренними регламентами банка.

Работа модуля в составе единого ядра АБС «Ва-Банк» позволяет отражать всю необходимую информацию по операциям выполняемым в модуле в Главной книге АБС «Ва-Банк» в режиме реального времени, и наоборот, все операции выполненные в любом другом модуле АБС «Ва-Банк», затрагивающие лицевые счета основных средств и НМА, будут автоматически отражены в модуле «Учет основных средств и НМА». Подобное построение АБС «Ва-Банк» значительно сокращает временные затраты на проведение операций и полностью исключает необходимость повторного ввода данных или переноса данных из одного модуля в другой.

### Модуль «Управление складом».

Модуль позволяет вести учет поступления, внутреннего перемещения и списания материалов со складов организации, проведение различного вида инвентаризаций складских остатков. Все операции, выполненные в модуле в режиме реального времени отражаются в Главной книге АБС «Ва-Банк».

Основные функции модуля:

- Ведение справочников складов (мест хранения) и материально-ответственных лиц, единиц измерения и коэффициентов пересчета;
- Учет движения ТМЦ на складе (приход, расход, внутреннее перемещение между складами);
- Выполнение инвентаризации складских остатков с оформлением актов по результатам ревизионной проверки;
- ведение и просмотр карточек товаров (поставщик, дата прихода, стоимость, МОЛ, информация о дальнейшем перемещении или расходе данной единицы товара);
- формирование оборотно-сальдовых ведомостей по группам ТМЦ на складе, по выбранному ТМЦ на складах;
- формирование отчета по срокам хранения ТМЦ на складе (неликвиды);
- формирование отчета по фактическому расходу ТМЦ в разрезе подразделений.

### Модуль «Учет хозяйственной деятельности».

Модуль предназначен для комплексной автоматизации внутрихозяйственной деятельности банка. Модуль содержит большой набор функциональных возможностей и позволяет:

- вести учет договоров (сделок) по внутрихозяйственной деятельности;
- поддерживать процесс управления закупками;
- осуществлять контроль поставок;
- выполнять регистрацию и оформление счетов-фактур, выполнять ведение книги покупок и продаж;
- вести учет расходов на ГМС.

Учет договоров по внутрихозяйственной деятельности позволяет вести сделки по длительным договорам на основе подписанных соглашений и сделки по факту поставки/реализации и поддерживает следующий функционал:

- ввод и изменение данных об условиях сделки;
- формирование и контроль процессов выполнения обязательств по сделке (разработка графика платежей по сделке, контроль расчетов в соответствии с графиком, контроль поставки/отгрузки в соответствии с графиком, расчет штрафных санкций, оперативный просмотр текущего состояния сделки);
- оформление платежных документов;
- привязку входящих документов (по кассе, расчетному счету и т.д.) к сделке;
- автоматическую отправку платежных документов в операционный день банка (в соответствии с графиком платежей);
- автоматическое получение выписок из операционного дня банка;
- завершение сделки (закрытие договора);
- передача сделок в архив;
- формирование отчетов (о состоянии сделки/сделок, по группе сделок);
- ведение справочников.

Функционал управления закупками обеспечивает:

- формирование сводных заказов поставщикам на основе заявок подразделений, информации об остатках на складах (с учетом минимально допустимого количества), количества товаров в уже размещенных заказах.
- контроль соответствия размещаемых заказов установленным лимитам;

- выбор поставщика в соответствии с требованиями к заказу на поставку (стоимость, срок, количество);
- формировать оперативные отчеты о размещенных заказах и лимитах.
- Формировать произвольные отчеты нужд руководства банка и подразделений.

Регистрация и ведение счетов-фактур позволяет автоматически создавать счета-фактуры на отгрузки по договорам, а также вести регистрацию входящих счетов-фактур по сделкам и их сопоставление с суммами поступлений/списаний по корр. счетам или через кассу. На основе зарегистрированных в системе счетов-фактур выполняется формирование книги покупок и продаж, производится просмотр и печать счетов-фактур, а также возможно формирование произвольных отчетов.

## Модуль «Коммунальные платежи»

---

Модуль «Коммунальные платежи» предназначен для максимально быстрого приёма коммунальных и других аналогичных платежей у населения и их последующей эффективной обработки. Функционал модуля позволяет выполнять следующие задачи:

- Загружать реестры задолженностей по платежам;
- Формировать платежи;
- Отменять, редактировать, удалять и делать возврат принятых платежей;
- Группировать платежи в сводные документы для перевода денежных средств поставщикам услуг;
- Формировать отчетность необходимую для работы с коммунальными платежами;
- Выгружать реестры по оплаченным платежам.

Модуль позволяет работать с платежами по двум схемам:

1. Формирование по каждому платежу отдельного кассового документа (Рисунок 3);

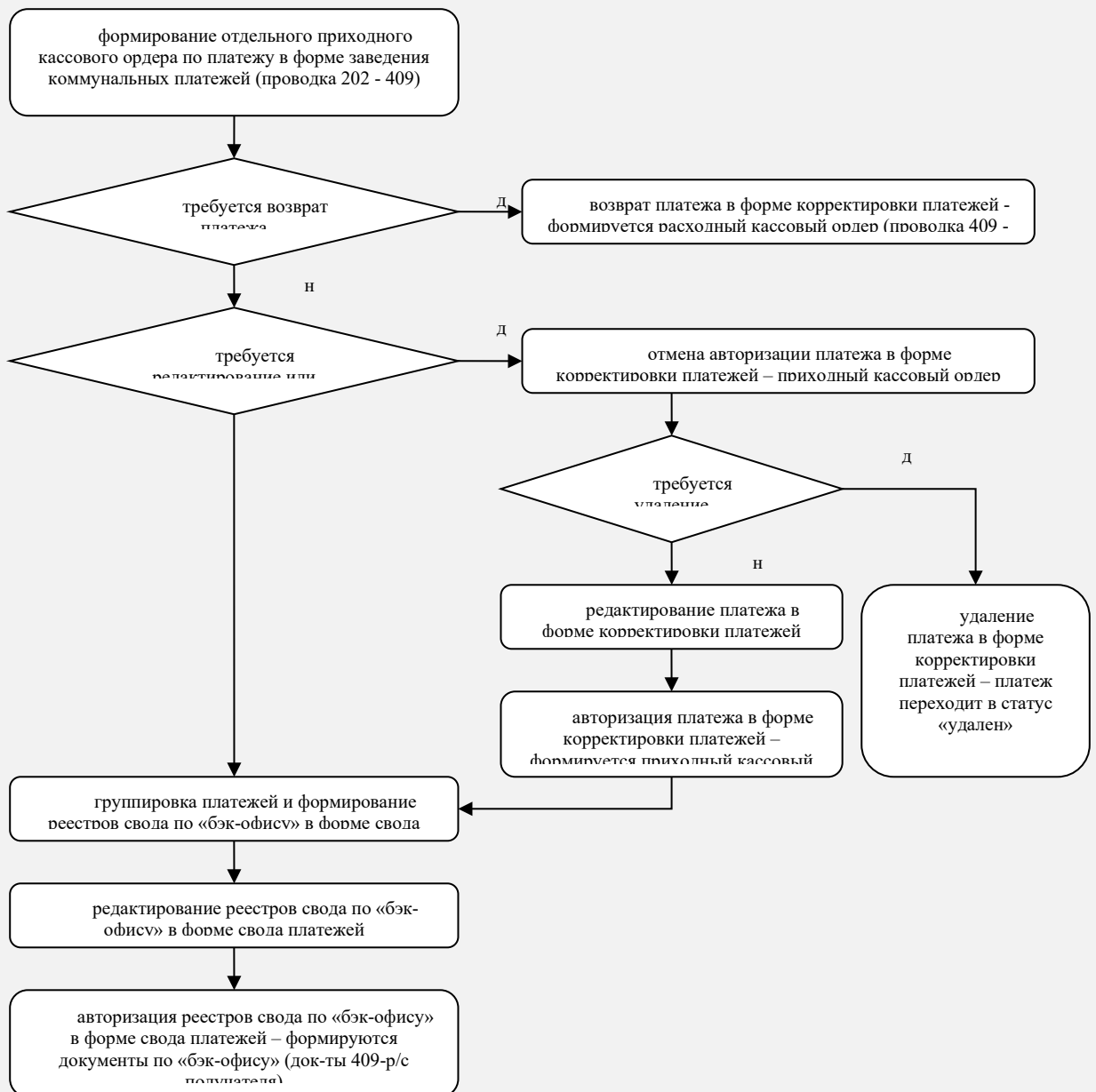


Рисунок 3. Формирование по каждому платежу отдельного кассового документа

2. Формирование одного кассового документа по группе однородных платежей (Рисунок 4).

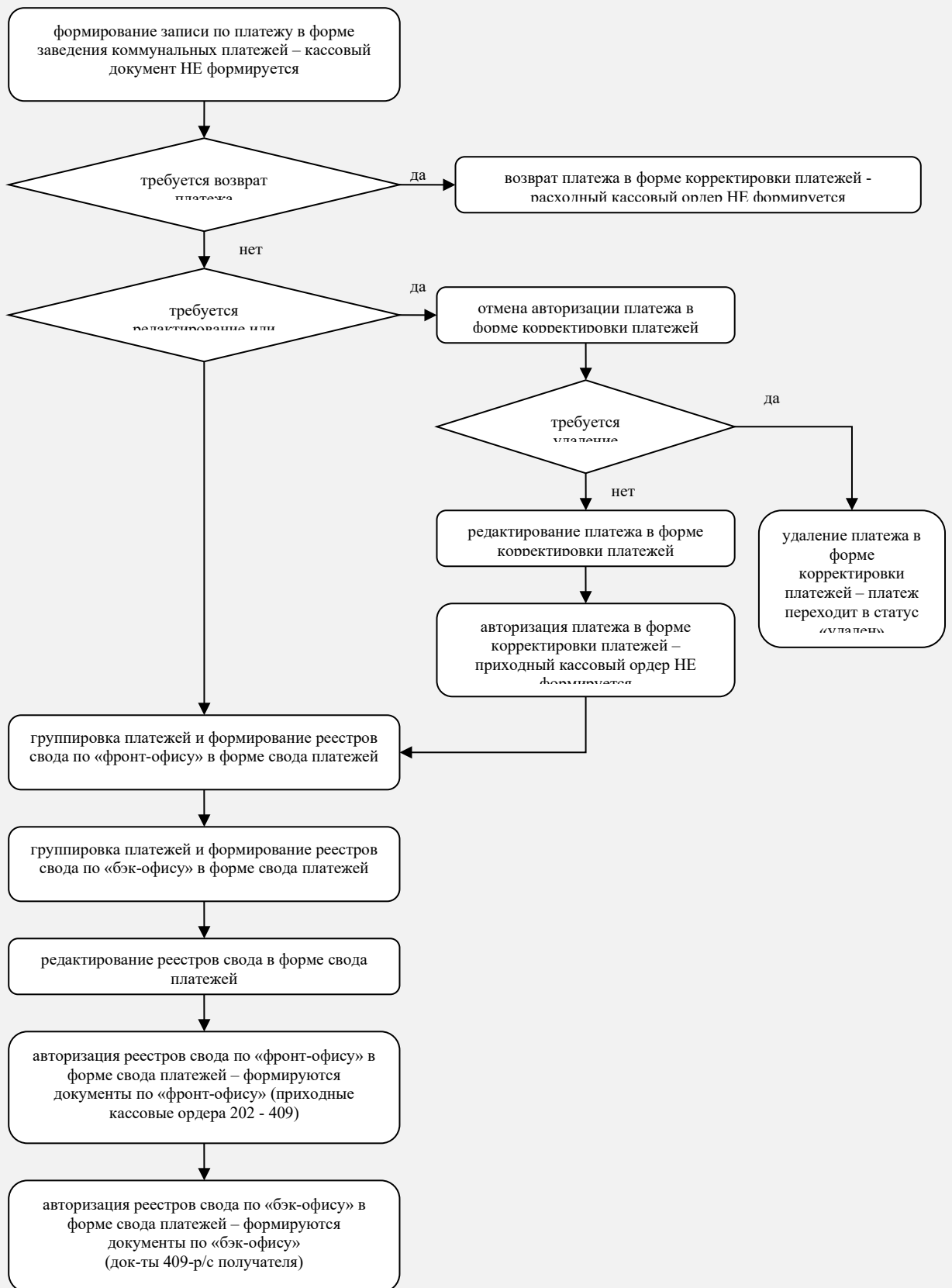


Рисунок 4. Формирование одного кассового документа по группе однородных платежей

*Взаимодействие АБС «Ва-Банк» с внешними системами. «Сервер сообщений», «VB- INTERFACE», интерфейс к FineReader.*



Взаимодействие АБС с внешними системами подразумевает возможность программных комплексов обмениваться между собой информацией. Данный обмен может быть организован как через использование файлов, содержащих структурированную информацию, так и через вызов пакетов АБС. Возможность обмена информацией между внешними системами и АБС реализуется с использованием:

1. «Сервера сообщений» - взаимодействие является асинхронным. Т.е. при загрузке данных в АБС внешняя система сможет получить в ответ признак успешности / неуспешности завершения процесса загрузки только после обработки данных и выставления для внешней системы соответствующего файла с техническим сообщением. Обмен осуществляется посредством обработки файлов. Данный способ позволяет загружать данными любые таблицы АБС при соответствующей настройке обрабатываемого сообщения. То же касается и выгрузки данных;
2. пакета VB\_INTERFACE – при использовании этого механизма взаимодействие двустороннее и осуществляется посредством вызова внешним модулем процедур и функций пакета VB\_INTERFACE, которые возвращают признаки обработки данных. Данный пакет обеспечивает загрузку документов (одновалютных – рубль-рубль, валюта-валюта), загрузку заявлений на валютный перевод (SWIFT – MT103), получение выписки по счету (обороты по счету, документы, вызвавшие эти обороты) и запрос на состояние документа (Принят АБС, Отозван, Обработан и др.). Данный пакет используется, в основном, для связки работы АБС и системой «Банк-Клиент». Список систем «Банк-Клиент», в которых поддерживается использование VB\_INTERFACE: BSS, РФК, БИФИТ, КОМИТА-КУРЬЕР, а также иностранные банки Грузии, Молдовы, Казахстана, Украины и Азербайджана.
3. Кроме указанных вариантов обмена, в АБС поддерживается односторонний обмен с системой обработки банковских документов FineReader. Использование данного интерфейса позволяет выполнять пакетную загрузку документов на бумажном носителе с их дальнейшей автоматической обработкой в системе.

### **Сервер сообщений**

В состав системы АБС «Ва-Банк» входит универсальный модуль «Сервер сообщений», предназначенный для организации обмена файлами с различными внешними системами. Модуль обеспечивает прием и передачу информации между банком и его клиентами/корреспондентами через различные системы «Клиент-Банк», связь с филиалами и отделениями, а также может поддерживать связь банка с платежными системами.

Коротко технология работы модуля такова: через определенные интервалы времени сканируется ряд специализированных директорий для обнаружения в них вновь появившихся файлов. Если файл обнаружен, он полностью загружается в базу данных и запускается процедура разбора файла. По результату разбора в АБС «Ва-Банк» возникает (или не возникает) документ определенного типа, а в ответ формируется квитанция с сообщением об успешном приеме или с перечнем ошибок. Для выгрузки данных система формирует отчет в виде форматированного файла и записывает его в указанную директорию, а уже оттуда информация «подбирается» внешними системами.

Универсальность модуля «Сервер сообщений» обеспечивается:

- механизмом настройки процедур формирования исходящих пакетов информации на базе данных сделок и документов системы;
- наличием процедур разбора пакетов информации, полученных от внешних систем, с подключением единых программ загрузки данных АБС «Ва-Банк».

### **Конструктор SWIFT- и SWIFT-подобных сообщений**

АБС «Ва-Банк» позволяет формировать и настраивать SWIFT- и SWIFT-подобные сообщения в зависимости от потребностей пользователя для последующего использования их в сценариях обработки сделок в различных модулях.

Настройка сообщений производится посредством специального механизма (конструктора) следующим образом. Описывается структура сообщения (наличие и содержание header'a, trailer'a, количество повторяющихся блоков и т.п.). Далее описываются обязательные и необязательные поля тела сообщения, их формат. Для каждого поля исходящего из системы сообщения указывается источник данных (параметр сделки, взятый из формы сделки или рассчитанный по заданному алгоритму). Для каждого поля сообщения, входящего в систему, указывается поле соответствующей таблицы, в которое система должна поместить информацию из поля сообщения.

Банк может настраивать сообщения по принятым в банке правилам, по правилам, оговоренным с банками-корреспондентами. Система позволяет настроить несколько типов одного и того же сообщения, назначив им уникальные имена (для использования по телексной сети, например, и для обмена информацией через SWIFT). При настройке сценариев обработки сделок можно указать далее, на каком этапе и какое сообщение должно быть сформировано (используя соответствующее уникальное имя сообщения). Система будет отслеживать наличие информации для обязательных полей, анализировать текущее состояние сделки и формировать сообщение по правилам, заданным посредством конструктора.

Непосредственно из формы сделки уполномоченный пользователь имеет возможность просмотреть сформированное сообщение, при необходимости редактировать его, сохранить вместе с правками в виде файла в заданный каталог для последующего использования системой обмена сообщениями.

Имеется положительный опыт использования технологии формирования сообщений в ходе обработки сделки как в телексном обмене, так и в обмене сообщениями SWIFT посредством SWIFT-Alliance.

## **6. Безопасность и сохранность данных в АБС «Ва-Банк»**

---

Для обеспечения безопасности работы в системе используются как стандартные технологии и инструменты Oracle, так и внутренние настройки АБС «Ва-Банк». Это позволяет очень гибко управлять степенью доступа пользователей к ресурсам системы – от запрета на вход в определенные категории меню и работы с данными не своего подразделения до тонкой настройки, ограничивающей доступ вплоть до выбранных счетов или полей таблиц базы данных. При распределении доступа к данным и операциям над ними в системе используются встроенные средства безопасности СУБД Oracle. СУБД Oracle является защищенной СУБД, обеспечивающей безопасность хранимых данных на уровне стандарта C2 по классификации, принятой в США. Доступ к системе и проведение всех операций возможно только после идентификации пользователя через пароль и его идентификатор как пользователя СУБД Oracle.

Существуют следующие уровни разграничения доступа:

1. При создании пользователя он получает доступ к таблицам или представлениям схемы владельца АБС (ограничения касаются специфических таблиц и представлений, относящихся, например, к контролю доступа и некоторых других).
2. Разграничение доступа к данным, содержащимся в таблицах и представлениях, организуется путем занесения информации о доступных данному пользователю

клиентах, счетах, действиях, правах и проч. в специальные таблицы АБС. При исполнении пользователем своих функциональных обязанностей система, обращаясь к таким таблицам, определяет полномочия пользователя и дает или запрещает то или иное действие.

Основные взаимосвязи, посредством которых организован доступ для пользователей, показаны на Рисунок 5.

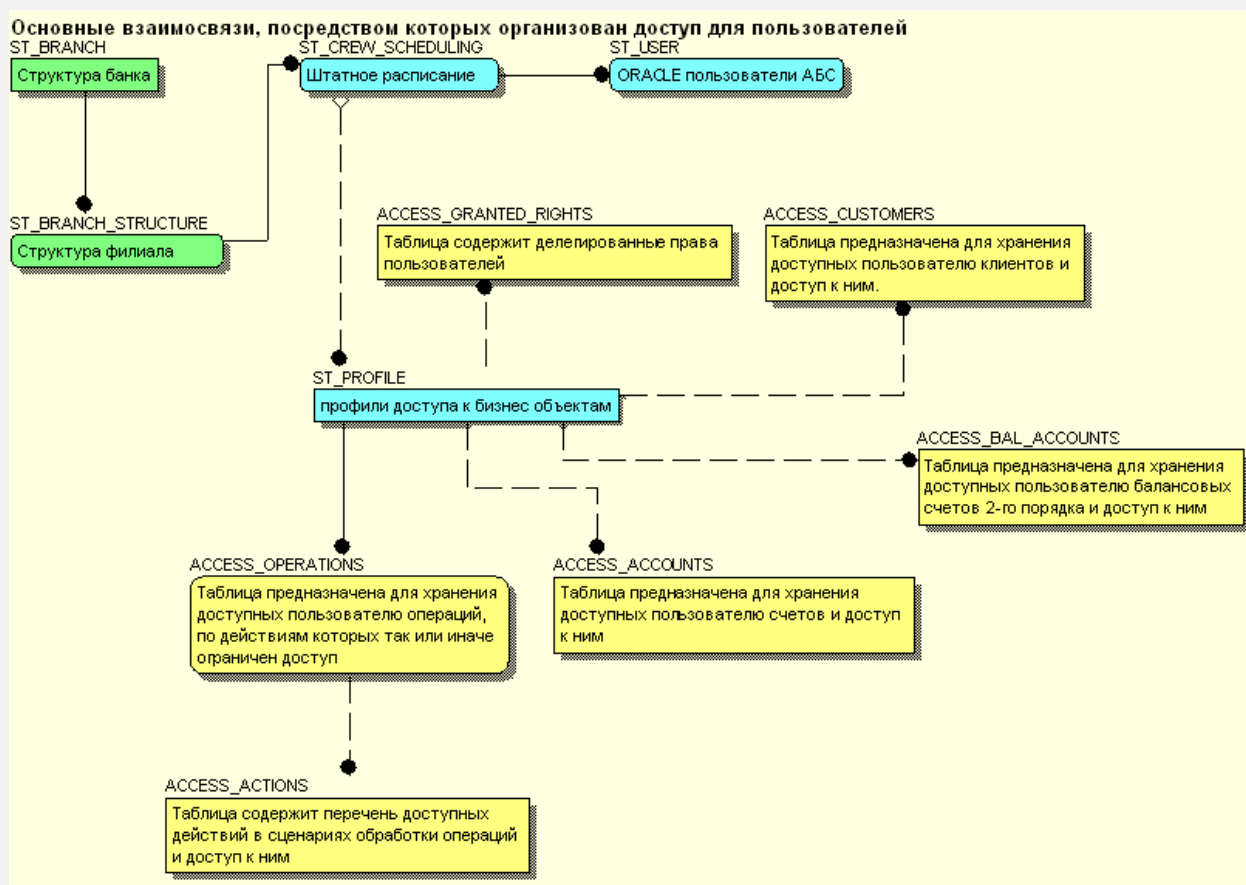


Рисунок 5. Взаимосвязи в АБС

Как видно из рисунка, в АБС доступ к бизнес-единицам (клиентам, балансовым счетам, счетам, сценариям и их отдельным действиям) организован не через предоставление доступа отдельным пользователям, а через профили доступа, что предполагает наличие в банке классификации доступа отдельным группам пользователей.

Таким образом, разграничение доступа предполагает разделение на три уровня:

1. Доступ к объектам базы осуществляется через Oracle-роли, позволяющие пользователю совершать действия (select, update, delete, insert, execute) над объектами базы данных. При отсутствии привилегий на указанные действия объект базы пользователю будет НЕДОСТУПЕН, что выражается в генерации ошибки ORA-00942.

2. Доступ к содержащимся в таблицах сведениям осуществляется посредством настроек доступа для профиля. Если у пользователя будет привилегия select из таблиц или представления, но при включенном контроле доступа не будет настроек, определяющих, какие именно данные (конкретные филиалы, отделения, счета, клиенты, типы договоров, балансы и действия) будут доступны профилю, то при обращении через интерфейс АБС к указанным сведениям пользователю ничего доступно не будет. И, наоборот, при настроенном профиле доступа, пользователь увидит только те данные, которые ему разрешено просматривать.

3. Доступ к пунктам меню осуществляется через наличие у пользователя Oracle-роли VBMNU с суффиксом роли пользователя, например, Oracle-роли VB\_APPADM (для доступа к объектам базы) соответствует роль VBMNU\_APPADM (для доступа к пунктам меню). Использование ролей для меню позволяет также ограничить доступ пользователя к объектам базы посредством закрытия для него пунктов меню, вызывающих формы, функции, процедуры и т.д., на которые у него есть привилегии, но которые ему не должны быть доступны.

Кроме того, в АБС существует механизм разработки и генерации меню, который позволяет разрабатывать и создавать исходник и скомпилированный файл меню, опираясь на данные таблиц. Этот механизм позволяет вводить дополнительную градацию пользователей и группировать их по критерию, отличному от вышеописанного (по роли пользователя).

Для повышения степени защищенности данных возможна интеграция и использование в АБС «Ва-Банк» дополнительных аппаратно-програмных защитных средств сторонних производителей.